

บทที่ ๑

ข้อมูลสภาพทั่วไป

วิสัยทัศน์อำเภอ : แหล่งผลิตข้าวเหนียวคุณภาพ และการท่องเที่ยววิถีถิ่นผู้ไทย น้อมนำเกษตรทฤษฎีใหม่ขยายผลอย่างยั่งยืน”

พันธกิจ ๑) พัฒนาการผลิตข้าวเหนียวเขาวง และการเกษตรอินทรีย์ให้มีคุณภาพได้มาตรฐาน

๒) พัฒนาศักยภาพและยกระดับการท่องเที่ยวเชิงวัฒนธรรมวิถีถิ่นผู้ไทยสู่สากล

๓) สร้างสังคมแห่งความสงบสุขตามแนวทางหลักปรัชญาของเศรษฐกิจพอเพียง ส่งเสริมขยายผลเกษตรทฤษฎีใหม่ และขยายผลโครงการอันเนื่องมาจากพระราชดำรินในพื้นที่สู่ความยั่งยืน

เป้าประสงค์รวม ๑) ผลผลิตข้าวเหนียวเขาวง และเกษตรอินทรีย์มีคุณภาพได้มาตรฐานเพิ่มขึ้น

๒) มูลค่าที่เพิ่มขึ้นของการท่องเที่ยวเชิงวัฒนธรรมวิถีถิ่นผู้ไทย

๓) ประชาชนมีคุณภาพชีวิตที่ดีตามเกณฑ์ความจำเป็นพื้นฐาน (จปฐ.)

ประเด็นยุทธศาสตร์

ยุทธศาสตร์ที่ ๑ ส่งเสริมและพัฒนาการผลิตทางการเกษตรให้มีคุณภาพ

ยุทธศาสตร์ที่ ๒ พัฒนาและยกระดับสินค้าภูมิปัญญาท้องถิ่นและการท่องเที่ยวเชิงวัฒนธรรมวิถีถิ่นผู้ไทย

ยุทธศาสตร์ที่ ๓ สร้างสังคมแห่งความสงบสุขอย่างยั่งยืน

แผนพัฒนาการเกษตรอำเภอเขาวง เป็นแผนแม่บทในการกำหนดทิศทางการพัฒนาอำเภอในระยะ ๖ ปี (พ.ศ.๒๕๖๒ – ๒๕๖๗) มีความสอดคล้องกับกรอบการจัดทำแผนพัฒนาจังหวัด วิสัยทัศน์จังหวัดตลอดจนปัญหาความต้องการของประชาชนในพื้นที่ ซึ่งสะท้อนมาจากแผนชุมชน/หมู่บ้าน ทำให้อำเภอพัฒนาได้อย่างต่อเนื่องมีทิศทางที่ชัดเจนและชี้วัดผลสำเร็จได้

สำนักงานเกษตรอำเภออำเภอเขาวง ซึ่งเป็นหน่วยปฏิบัติที่สำคัญทำหน้าที่อำนวยความสะดวกและนำนโยบายของรัฐบาลไปปฏิบัติจึงจำเป็นต้องกำหนดทิศทางเชิงกลยุทธ์ของอำเภอที่มีความเชื่อมโยงกับแผนบริหารราชการแผ่นดินและแผนปฏิบัติราชการจังหวัด รวมทั้ง สะท้อนความต้องการของประชาชนในท้องถิ่น ผ่านการจัดทำแผนชุมชนระดับหมู่บ้านและตำบลขึ้นมาตามลำดับ ซึ่งจะนำไปสู่การจัดทำแผนยุทธศาสตร์พัฒนาอำเภอแบบบูรณาการที่มีประสิทธิภาพและเกิดจากการมีส่วนร่วมของประชาชนในพื้นที่อย่างแท้จริงและเกิดความยั่งยืน

❖ ส่วนที่ ๑ ข้อมูลทั่วไปของอำเภอ ประกอบด้วย

๑.๑ ความเป็นมาของอำเภออำเภอเขาวง :

อำเภอเขาวง เป็นอำเภอหนึ่งของจังหวัดกาฬสินธุ์ มีประวัติความเป็นมายาวนาน ประชากรเกือบทั้งหมดเป็นชาว “ผู้ไทย” (ภูไท) มีถิ่นฐานดั้งเดิมอยู่ที่ “เมืองวัง” ฝั่งซ้ายของแม่น้ำโขง แถบเมืองเมือง มรุกนคร ซึ่งเป็นราชธานีในแคว้นโคตรสมบูรณ ประเทศลาว

เมื่อ พ.ศ. ๒๓๘๔ พระบาทสมเด็จพระนั่งเกล้าเจ้าอยู่หัว รัชกาลที่ ๓ ได้ทรงรับสั่งให้ พระยามหาสงคราม เป็นแม่ทัพนำกำลังพล ไปตีเมืองวังและเมืองใกล้เคียงแล้วกวาดต้อนผู้คนข้ามลำแม่น้ำโขง และได้อพยพมาตั้งถิ่นฐานบนที่ราบ มีลำน้ำใหญ่สายหนึ่ง (ลำพะยั้ง) และยังมีลำห้วยเล็กๆ อีกหลายสาย ทั้งยังมี กุดน้ำใส (แอ่งน้ำ/

แหล่งน้ำ) อีกหลายแห่ง กุดที่พบครั้งแรก มี “สิม” และก้อนหินลายคล้ายใบเสมา จึงพากันเรียกว่า “บ้านกุดสิม นารายณ์”

จนกระทั่งปี พ.ศ. ๒๓๘๘ พระบาทสมเด็จพระนั่งเกล้าเจ้าอยู่หัว รัชกาลที่ ๓ ได้ทรงแต่งตั้งให้ “ราชวงศ์กอ” หัวหน้าครอบครัวภูไท ที่อพยพมาจากเมืองวัง เป็น “พระอิเบศวรวงศา” (กอ) พร้อมทั้งยกฐานะบ้านกุดสิม นารายณ์ เป็น “เมืองกุดสิมนารายณ์”

และให้พระอิเบศวรวงศา (กอ) เป็นเจ้าเมืองคนแรก (พ.ศ. ๒๓๘๘ - ๒๔๐๕) รวมเวลา ๑๗ ปี และมีเจ้าเมืองติดต่อกันอีก ๒ ท่าน คือให้พระอิเบศวรวงศา (ด้วง) พ.ศ. ๒๔๐๙ - ๒๔๒๓ รวมเวลา ๑๔ ปี และ พระอิเบศวรวงศา (กินรี) พ.ศ. ๒๔๒๖ - ๒๔๕๑ รวมเวลา ๒๕ ปี

เมื่อปี พ.ศ. ๒๔๕๑ ได้มีการปรับปรุงการปกครองส่วนภูมิภาคยุบเลิกเมืองกุดสิมนารายณ์ เป็น “อำเภอกุดสิมนารายณ์” ต่อมาประมาณกลางเดือน มีนาคม พ.ศ. ๒๔๕๖ ในสมัยหลวงวิภักดิ์สถานกุล (สิ มัธยม นันท์) เป็นนายอำเภอ ได้ย้ายที่ว่าการอำเภอกุดสิมนารายณ์ ไปตั้งที่บ้าน “บัวขาว” และเปลี่ยนชื่อเป็น “ อำเภอกุฉินารายณ์ ” ส่วนที่ตั้งเมืองกุดสิมนารายณ์ (เดิม) มีฐานะเป็น “ตำบล” เรียก “ตำบลคุ้มเก่า” (ในพื้นที่อำเภอเขาวง ปัจจุบัน)

จนกระทั่ง เมื่อวันที่ ๑ กรกฎาคม ๒๕๑๒ กระทรวงมหาดไทย ประกาศตั้ง “กิ่งอำเภอ เขาวง” ขึ้นซึ่งเป็นชื่อที่สอดคล้องกับสภาพภูมิประเทศที่มีภูเขาล้อมรอบ (ภูอ้อม) โดยสร้างที่ว่าการกิ่งอำเภออยู่ ณ หมู่ที่ ๓ ตำบลคุ้มเก่า และต่อมาเมื่อวันที่ ๒๓ มีนาคม ๒๕๑๗ จึงได้มีการยกฐานะขึ้นเป็น “อำเภอเขาวง” โดยมี นายวุฒิ ตรีแสน เป็นนายอำเภอคนแรก ปัจจุบัน นายวัชร กระแสน์ฉัตร ดำรงตำแหน่ง นายอำเภอเขาวง

๑.๒ คำขวัญอำเภอ

“เขาวงดงอู่น้ำ สาวผู้ไทงาม น้ำตกพลิว
ทิวเขาเรียงราย มากมายผ้าห่ม อุทยานวัฒนธรรม
อ่างวังคำน้ำใส ทฤษฎีใหม่น้ำพระทัย จากในหลวง

ที่มาของคำขวัญอำเภอเขาวง

“เขาวงดงอู่น้ำ”



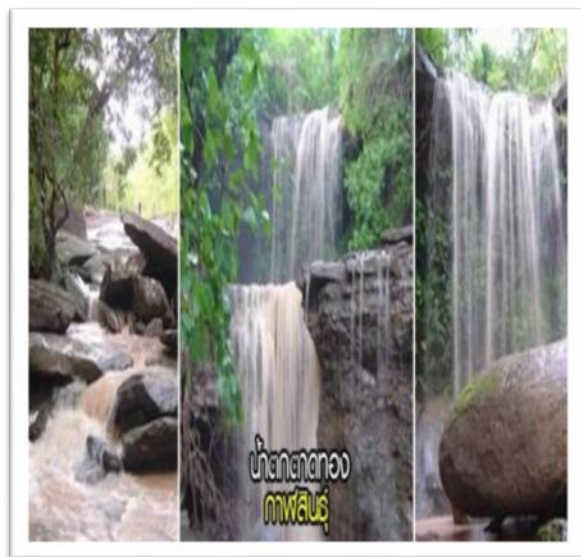
ข้าวเหนียวเขาวง ได้รับการรับรองเป็นผลิตภัณฑ์เกษตรที่ขึ้นทะเบียนสิ่งบ่งชี้ทางภูมิศาสตร์ (ข้าว GI) เป็นข้าวเหนียวพันธุ์ กข ๖ เหมือนกับข้าวเหนียวจากแหล่งอื่นๆ ที่นิยมปลูกในภูมิภาคอีสาน แต่เฉพาะพันธุ์ กข ๖ ที่ปลูกในดินบริเวณอำเภอเขาวง อำเภอนาคู และอำเภอกุฉินารายณ์ เท่านั้น ที่มีลักษณะนิ่มและหอมเฉพาะตัวที่ไม่พบในข้าวซึ่งปลูกจากแหล่งอื่นในจังหวัดกาฬสินธุ์



“สาวผู้ไทงาม”

ประชากรส่วนใหญ่เป็นชนเผ่าผู้ไท อพยพมาจากประเทศลาว มีภาษาเป็นเอกลักษณ์คือ ภาษาผู้ไท การดำเนินชีวิตความเป็นอยู่แบบเรียบง่าย ถ้อยทีถ้อยอาศัยโอบอ้อมอารี มีความรักความสามัคคี ชาวผู้ไท รักความสงบ รักสันติ เป็นอิสระ ชอบความยุติธรรม มีธรรมเนียม ฮีตคอง วัฒนธรรมประเพณี ถือเป็นปฏิบัติสืบทอดต่อกันมาหลายชั่วอายุคน ทั้งวัฒนธรรมประเพณีที่เกี่ยวข้องกับพระพุทธศาสนา ไสยศาสตร์ ผีต่าง ๆ ที่มาจากความเชื่อ ความเข้าใจ ความศรัทธา ถ่ายทอดต่อกันมาจนถึงรุ่นลูกหลาน การแต่งกายซึ่งเป็นเอกลักษณ์ของชุมชนชาวผู้ไทเป็นชุดผู้ไทที่สวยงามที่ไม่เหมือนใคร

“น้ำตกพลิว”



น้ำตกตาดทอง อยู่ในเขตตำบลหนองผือ อำเภอเขาวง บนเส้นทาง เขาวง-ดงหลวง-มุกดาหาร เป็นน้ำตกที่มีความสวยงามด้วยโขดหิน สลับซับซ้อน มีทั้งสิ้น ๔ ชั้น ในฤดูฝนเป็นช่วงที่สวยงามที่สุด น้ำตก ตาดทองจะจัดให้มีงานขึ้นทุก ๆ ปี ในช่วงเดือน ตุลาคม รถยนต์สามารถเดินทางเข้าถึงน้ำตกได้โดยสะดวก **การเดินทาง** เดินทางตามทางหลวงหมายเลข ๒๒๙๑ ถึงสามแยกกุดปลาข้าวเลี้ยงซ้ายเข้าทางหลวงหมายเลข ๒๒๘๗ กิโลเมตรที่ ๗๖ น้ำตกจะอยู่ทางขวามือ



“มากมายผ้าห่ม”

ผ้าไหม ผ้าฝ้าย ผ้าสีเทา (ผ้าสีตะกรอ) งานหัตถกรรมที่สมเด็จพระนางเจ้าฯ พระบรมราชินีนาถ ทรงส่งเสริมให้ราษฎรชาวอำเภอเขาวง ได้ทำเป็นอาชีพเสริม ปัจจุบันได้รับความนิยมอย่างแพร่หลาย “ทิวเขาเรียงราย”



อำเภอเขาวง เป็นอำเภอที่มีทัศนียภาพที่สวยงาม เทือกเขาภูพานล้อมรอบ อยู่บริเวณที่ราบ หุบเขา ระหว่างภูพานกับภูโหล่ย ณ.บริเวณที่แห่งหนึ่งเป็นพื้นที่ราบ มีลำห้วยหลายสาย มีป่าไม้เป็นป่าดงสงเปลือย มีหนองน้ำ และที่กลางหนองน้ำมีสิมน้ำ (โบสถ์ทำพิธีกรรมทางศาสนา) ชาวผู้ไท จึงตั้งบ้านเรือนอยู่บริเวณนี้โดยเอาภาพที่เห็นสิมอยู่ กลางหนองน้ำตั้งชื่อบ้านว่า บ้านกุตสิมนารายณ์ ซึ่งที่กลางสิมนั้นมีผู้เฒ่าผู้แก่เล่าต่อกันมาว่า มีรูปพระนารายณ์ แกะสลักไว้ที่ไม้แก่นพร้อมกับมีพระพุทธรูปอยู่ด้วยกันตรงกลางสิมน้ำนั้น (เข้าใจว่าศาสนาพุทธกับศาสนาพราหมณ์) ซึ่ง นับถือกันมาแต่ยาวนาน



“อุดมวัฒนธรรม”

วัฒนธรรมผู้ไท กิจกรรมเลี้ยงทะเลา (มเหศักดิ์หลักเมือง) และพิธีเหยา เป็นศิลปวัฒนธรรมของชาวผู้ไทเขาวง โดยมีวัตถุประสงค์เพื่อสืบสาน อนุรักษ์ศิลปวัฒนธรรมอันเป็นอัตลักษณ์ของชาวผู้ไท ให้เป็นที่รู้จักอย่างแพร่หลายตลอดทั้งเป็นการยกระดับการส่งเสริมและพัฒนาการท่องเที่ยวเชิงวัฒนธรรม รูปแบบใหม่จากระดับท้องถิ่น สู่ระดับสากล



โครงการเกษตรทฤษฎีใหม่ พระบาทสมเด็จพระเจ้าอยู่หัว ได้พระราชทานพระราชดำริให้ กรมชลประทานพิจารณาดำเนินการพัฒนาลุ่มน้ำลำพะยังตอนบน เมื่อวันที่ ๒๕ พฤศจิกายน ๒๕๓๕ และวันที่ ๑๖ พฤศจิกายน ๒๕๓๘ ให้ก่อสร้างอ่างเก็บน้ำลำพะยังตอนบน เพื่อช่วยเหลือราษฎร ให้มีน้ำใช้ทำการเกษตรและอุปโภคบริโภคตลอดปี ฝันน้ำจากลำห้วยยาง ลงมาเติมให้กับอ่างเก็บน้ำลำพะยังตอนบน อันเนื่องมาจากพระราชดำริ สนับสนุนเกษตรทฤษฎีใหม่ในเขตตำบลคุ้มเก่าและตำบลสงเปลือย กรมชลประทานได้สนองพระราชดำริ โดยก่อสร้างอ่างเก็บน้ำห้วยไผ่ ฝันน้ำนำมาเติมพื้นที่รับประโยชน์ของอ่างเก็บน้ำลำพะยังตอนบน ผ่านอุโมงค์ฝันน้ำยาว ๗๑๐ ม. เส้นผ่าศูนย์กลาง ๓ ม. ก่อสร้างโดยเจาะทะลุภูเขาจากจังหวัดมุกดาหารข้ามไปยังจังหวัดกาฬสินธุ์ และจัดทำระบบส่งน้ำไปยังพื้นที่การเกษตรจนแล้วเสร็จในปี ๒๕๕๓ ทรงมีพระราชเสาวนีย์ให้นำเอาโครงการส่งเสริมศิลปาชีพมาดำเนินการช่วยเหลือ และแก้ปัญหาความทุกข์ยากราษฎรที่ประสบภัยแล้ง พระองค์จึงทรงพระกรุณาช่วยเหลือราษฎรบ้านกุดสิมและหมู่บ้านใกล้เคียง โดยทรงมีพระราชเสาวนีย์รับเป็นสมาชิกศูนย์ศิลปาชีพ พระราชทานเงินให้นำไปเป็นทุนในการปลูกหม่อนเลี้ยงไหม , ทอผ้าไหม, แกะสลักไม้และจักสานเพื่อประกอบเป็นอาชีพเสริมรายได้ให้แก่ครอบครัวเกษตรกรชาวอำเภอเขาวง ตลอดมา

๑.๓ ข้อมูลสภาพทั่วไปและการวิเคราะห์สถานการณ์



ปัจจุบัน

๑) **ที่ตั้ง** อำเภอเขาวง ตั้งอยู่ทางทิศตะวันออกเฉียงเหนือของจังหวัดกาฬสินธุ์ อยู่บริเวณเทือกเขาภูพาน ระยะทางห่างจากจังหวัดกาฬสินธุ์ ๙๘ กิโลเมตร โดยมีพื้นที่ทั้งหมดประมาณ ๒๐๗ ตารางกิโลเมตร และมีอาณาเขต ดังนี้

ทิศเหนือ ติดต่อกับ อำเภอนาคู จังหวัดกาฬสินธุ์ และอำเภอดงหลวง จังหวัดมุกดาหาร

ทิศใต้ ติดต่อกับ อำเภอภูผินารายณ์ จังหวัดกาฬสินธุ์

ทิศตะวันออก ติดต่อกับ อำเภอดงหลวง จังหวัดมุกดาหาร

ทิศตะวันตก ติดต่อกับ อำเภอนาคู จังหวัดกาฬสินธุ์

ลักษณะภูมิประเทศ มีสภาพพื้นที่ เป็นที่ราบแอ่งกระทะ โดยมีภูเขาล้อมรอบ อยู่สูงจากระดับน้ำทะเลปานกลาง ๑๖๐ - ๒๖๒ เมตร และมีแม่น้ำสายสำคัญ คือ ลำพะยั้ง ซึ่งจะมีน้ำเฉพาะในฤดูฝน

ลักษณะผิวดิน ปัญหาดินส่วนใหญ่ของอำเภอเขาวง เป็นดินร่วนปนทราย เก็บน้ำฝนไม่ค่อยดี บางแห่งพบปัญหาดินตื้นเป็นดินลูกรัง ปัญหาดินมีความอุดมสมบูรณ์ต่ำปฏิกิริยาดินเป็นกรด มีแนวทางแก้ไขดังนี้

- **ดินร่วนปนทรายหรือดินร่วนปนดินร่วนหนา** โดยทั่วไปมีชั้นดินหนามากกว่า ๑๐๐ เซนติเมตรจากผิวดิน

แนวทางแก้ไข เลือกพืชชนิดทนแล้งมาปรับปรุงดินด้วยการไถกลบปุ๋ยพืชสดบำรุงดิน หรือปรับปรุงหลุมปลูกด้วยปุ๋ยหมัก ปุ๋ยคอกร่วมกับปุ๋ยอินทรีย์น้ำและปุ๋ยเคมี เพื่อเพิ่มธาตุอาหาร และความสามารถในการดูดซับน้ำ และธาตุอาหารไม่ให้สูญเสียก่อนที่พืชจะนำไปใช้จัดระบบอนุรักษดินและน้ำ เช่น ปลูกพืชคลุมดินหรือมีวัสดุคลุมดินทำคันดินร่วมกับปลูกแฝกพัฒนาแหล่งน้ำและระบบการให้น้ำไว้ใช้ในเวลาที่พืชขาดน้ำ

๗

- **ปัญหาดินตื้น** พื้นที่ที่เป็นดินตื้นเป็นชั้นที่พบลูกรัง ก้อนกรวด เศษหิน ประมาณมากกว่า ๓๕ เปอร์เซ็นต์ โดยปริมาตรหรือพบชั้นหินภายในความลึก ๕๐ เซนติเมตร จากผิวดิน เกิดจากการเคลื่อนย้ายและแข็งตัวของหินทรายแข็งที่มีศิลาแลงหินอ่อนมาก หรือเกิดจากการสลายตัวของหินทราย

แนวทางแก้ไข เลือกพื้นที่ที่มีหน้าดินหนา และไม่มีลูกรังหรือก้อนกรวดกระจัดกระจายที่ผิวดินมาก มาใช้ปลูกข้าวสำหรับพื้นที่ที่มีดินตื้นมากหรือมีลูกรังและก้อนกรวดผิวดินมาก ควรปล่อยไว้ให้เป็นทุ่งหญ้าธรรมชาติหรือปลูกไม้ใช้สอยโตเร็ว ปรับพื้นที่ในแปลงปลูกข้าวในราบเรียบและทำคันนา เพื่อให้มีการกักเก็บน้ำได้สม่ำเสมอตลอดแปลงปลูก ปรับปรุงดินด้วยการไถกลบปุ๋ยพืชสดก่อนหรือหลังปลูกข้าว ร่วมกับการใช้ปุ๋ยคอก ปุ๋ยอินทรีย์น้ำและปุ๋ยเคมี เพื่อเพิ่มธาตุอาหารและความสามารถในการดูดซับน้ำ และธาตุอาหารไม่สูญเสียก่อนที่พืชจะนำไปใช้ พัฒนาแหล่งน้ำไว้ในเวลาที่พืชขาดน้ำ

ลักษณะภูมิอากาศและกรมอุตุนิยมวิทยา เป็นแบบมรสุมเมืองร้อน เนื่องจากที่ตั้งอำเภอเขาวงมีภูเขาล้อมรอบ เมื่อถึงฤดูหนาว ระหว่างเดือนพฤศจิกายน ถึง เดือนกุมภาพันธ์ ของทุกปี อากาศจึงค่อนข้างเย็น และมีลมค่อนข้างแรง พื้นที่ส่วนใหญ่เป็นที่ราบบริเวณกว้าง มีลักษณะเป็นแอ่งกระทะ มีภูเขาล้อมรอบ อยู่สูงจากระดับน้ำทะเลปานกลาง ระดับสูงสุด ๒๖๒ เมตร ต่ำสุด ๑๖๘ เมตร ลักษณะภูมิอากาศ สภาพภูมิอากาศเป็นแบบมรสุมเมืองร้อน เนื่องจากที่ตั้งอำเภอมีภูเขาล้อมรอบ อากาศจึงค่อนข้างหนาวและลมค่อนข้างแรงตามบริเวณเชิงเขา เริ่มตั้งแต่เดือนตุลาคม ถึงเดือนกุมภาพันธ์ฤดูร้อนเริ่มตั้งแต่เดือนกุมภาพันธ์ถึงเดือนเมษายน อุณหภูมิสูงสุด เดือนเมษายนประมาณ ๓๘.๕ องศาเซลเซียส อุณหภูมิต่ำสุด เดือนมกราคม ประมาณ ๑๒ องศาเซลเซียส

๒) การปกครอง

๒.๑) การปกครองและประชากร อำเภอเขาวง แบ่งเขตการปกครองออกเป็น ๖ ตำบล

๗๑ หมู่บ้าน ดังนี้

๒.๑.๑) ตำบลคุ้มเก่า	จำนวน ๑๘ หมู่บ้าน
๒.๑.๒) ตำบลสงเปลือย	จำนวน ๑๖ หมู่บ้าน
๒.๑.๓) ตำบลหนองผือ	จำนวน ๑๐ หมู่บ้าน
๒.๑.๔) ตำบลกุดสิมคุ้มใหม่	จำนวน ๑๓ หมู่บ้าน
๒.๑.๕) ตำบลสระพังทอง	จำนวน ๗ หมู่บ้าน
๒.๑.๖) ตำบลกุดปลาข้าว	จำนวน ๗ หมู่บ้าน

๒.๒) แบ่งเขตการปกครองส่วนท้องถิ่นออกเป็น ๔ เทศบาลตำบล และ ๒ อบต. ดังนี้

- ๒.๒.๑) เทศบาลตำบลกุดสีม
- ๒.๒.๒) เทศบาลตำบลสระพังทอง
- ๒.๒.๓) เทศบาลตำบลกุดสีมคุ่มใหม่
- ๒.๒.๔) เทศบาลตำบลสงเปลือย
- ๒.๒.๕) องค์การบริหารส่วนตำบลคุ่มเก่า
- ๒.๒.๖) องค์การบริหารส่วนตำบลหนองผือ

๒.๓) จำนวนประชากร

จำนวนประชากร ณ เดือนพฤษภาคม ๒๕๖๕ มีจำนวนทั้งหมด ๓๔,๕๖๓ คน แยกเป็น ชาย ๑๗,๑๓๔ คน หญิง ๑๗,๔๒๙ คน ความหนาแน่นประชากรต่อพื้นที่เฉลี่ย ๑๖๙ คน/ตารางกิโลเมตร

ตำบล	หมู่บ้าน	ครัวเรือน	ชาย	หญิง	รวม
คุ่มเก่า	๑๘	๓,๘๑๙	๔,๕๕๕	๔,๕๙๗	๙,๑๕๒
สงเปลือย	๑๖	๒,๗๓๘	๓,๕๐๓	๓,๕๖๘	๗,๐๗๑
กุดสีมคุ่มใหม่	๑๓	๒,๖๘๔	๓,๓๕๗	๓,๔๒๔	๖,๗๘๑
หนองผือ	๑๐	๑,๘๔๒	๒,๘๔๑	๒,๙๓๐	๕,๗๗๑
สระพังทอง	๗	๙๔๔	๑,๔๕๑	๑,๔๒๓	๒,๘๗๔
กุดปลาเค้า	๗	๑,๐๖๒	๑,๔๒๖	๑,๔๘๘	๒,๙๑๔
รวม	๗๑	๑๒,๑๕๕	๑๗,๑๓๓	๑๗,๔๓๐	๓๔,๕๖๓

(ข้อมูล ณ เดือนพฤษภาคม ๒๕๖๕)

๓) หน่วยงานต่างๆ ในพื้นที่

๓.๑) หน่วยงานราชการ/หน่วยงานรัฐวิสาหกิจ

- ที่ทำการปกครองอำเภอเขาวง
- สำนักงานส่งเสริมการปกครองส่วนท้องถิ่นอำเภอเขาวง
- สำนักงานที่ดินอำเภอเขาวง
- สำนักงานวัฒนธรรมอำเภอเขาวง
- สำนักงานพัฒนาชุมชนอำเภอเขาวง
- สำนักงานเกษตรอำเภอเขาวง
- บริษัทไปรษณีย์อำเภอเขาวง
- โครงการส่งเสริมศูนย์ศิลปาชีพบ้านกุดสีม-คุ่มเก่า
- หน่วยสวัสดิ์อำเภอเขาวง
- สำนักงานสรรพากรพื้นที่เขาวง
- สำนักงานปศุสัตว์อำเภอเขาวง
- ศูนย์การศึกษาครอบครัวและศึกษาตามอัธยาศัยอำเภอเขาวง
- ธนาคารเพื่อการเกษตรและสหกรณ์การเกษตร สาขา เขาวง
- โรงพยาบาลเขาวง
- การไฟฟ้าส่วนภูมิภาค สาขา เขาวง
- สำนักงานสาธารณสุขอำเภอเขาวง
- การประปาส่วนภูมิภาค

- สถานีตำรวจภูธรเขาวง
- เขตรักษาพันธุ์สัตว์ป่าภูสีฐาน (หน่วยพิทักษ์ภูวังคำ)

๓.๒) ธนาคารหรือสถาบันการเงิน

- ธนาคารกรุงไทยจำกัดมหาชน สาขา เขาวง
- ธนาคารเพื่อการเกษตรและสหกรณ์การเกษตร สาขา เขาวง
- ธนาคารออมสิน สาขา เขาวง
- ธนาคารกรุงเทพ สาขา เขาวง

สถาบันการเงินอื่น ได้แก่

- กองทุนหมู่บ้าน จำนวน ๗๑ แห่ง
- สำนักงานสหกรณ์การเกษตรเขาวง จำนวน ๑ แห่ง
- สถาบันการเงินกองทุนพัฒนาบทบาทสตรี จำนวน ๑ แห่ง

๓.๓) โครงการอันเนื่องมาจากพระราชดำริ ในเขตพื้นที่อำเภอเขาวง ได้แก่

- โครงการส่งเสริมศิลปาชีพบ้านกุดสิม-คุ่มเก่า
- โครงการพัฒนาพื้นที่เกษตรน้ำฝนบ้านแดนสามัคคี
- โครงการสาธิตทฤษฎีใหม่บ้านแดนสามัคคี
- โครงการพัฒนาลุ่มน้ำลำพะยั้งตอนบน
- โครงการอุโมงค์ผันน้ำลำพะยั้งภูมิพัฒน์
- โครงการฝายลำพะยั้ง

๔) การประกอบอาชีพ

ส่วนใหญ่ประชากรประกอบอาชีพ ทำนา ทำไร่ และหัตถกรรม ในครัวเรือน เช่น การทอผ้าฝ้ายพื้นเมือง การทอผ้าไหม การทำไม้กวาดดอกหญ้าและการจักสานไม้ไผ่ โดยมีพื้นที่ทำการเกษตรทั้งสิ้น ๗๓,๑๘๔ ไร่ แยกเป็น พื้นที่ปลูกข้าว ๖๗,๗๑๓ ไร่ พืชไร่ ๗๑๖ ไร่ ไม้ผลไม้ยืนต้น ๓,๗๕๖ ไร่ พืชผัก ๓๗๐ ไร่ และอื่น ๆ ๖๒๙ ไร่

๕) การศึกษาและสถานศึกษาในเขตอำเภอเขาวง ดังนี้

มีสถานศึกษา สังกัดสำนักงานเขตพื้นที่การศึกษาประถมศึกษากาฬสินธุ์ เขต ๓ จำนวน ๑๖ แห่ง และสำนักงานเขตพื้นที่ศึกษามัธยมศึกษาเขต ๒๔ จำนวน ๓ แห่ง และอาชีวศึกษา จำนวน ๑ แห่ง โรงเรียนเอกชน จำนวน ๒ แห่ง ศูนย์การศึกษานอกระบบและการศึกษาตามอัธยาศัยอำเภอเขาวง จำนวน ๑ แห่ง

ระดับประถมศึกษา

ลำดับ	ชื่อโรงเรียน	ตำบล
๑	โรงเรียนบ้านหนองผือ	หนองผือ
๒	โรงเรียนบ้านโพธิ์ไทร	หนองผือ
๓	โรงเรียนบ้านโพนนาดี	หนองผือ
๔	โรงเรียนกุดปลาเค้าราษฎร์บำรุง	กุดปลาเค้า
๕	โรงเรียนบ้านส้มป่อย	สระพังทอง
๖	โรงเรียนโคกมะลิวิทยา	สระพังทอง
๗	โรงเรียนบ้านกุดกอก	สระพังทอง
๘	โรงเรียนกุดกว้างสวัสดิ์วิทยา	กุดสิมคุ่มใหม่
๙	โรงเรียนบ้านโพนสว่าง	กุดสิมคุ่มใหม่

๑๐	โรงเรียนบ้านโนนสำราญ	กุตสิมคุ้มใหม่
๑๑	โรงเรียนกุตสิมวิทยาสาร	คุ้มเก่า
๑๒	โรงเรียนกุตต่อแก่นราษฎร์วิทยา	คุ้มเก่า
๑๓	โรงเรียนบ้านดงหมู	คุ้มเก่า
๑๔	โรงเรียนหนองแสงถวิลราษฎร์	สงเปลือย
๑๕	โรงเรียนชุมชนกุตบอดวิทยาเสริม	สงเปลือย
๑๖	โรงเรียนบ้านนาวี	สงเปลือย

โรงเรียนเอกชน

ลำดับ	ชื่อโรงเรียน	ตำบล
๑	โรงเรียนสมฤทัย	กุตสิมคุ้มใหม่
๒	โรงเรียนเขาวงวิทยา	คุ้มเก่า

ระดับมัธยมศึกษา

ลำดับ	ชื่อโรงเรียน	ตำบล
๑	โรงเรียนเขาวงพิทยาคาร	คุ้มเก่า
๒	โรงเรียนกาญจนาภิเษกวิทยาลัย กาฬสินธุ์	คุ้มเก่า
๓	โรงเรียนพุทโธภาวนาประชาสรรค์	สงเปลือย

ระดับอาชีวศึกษา

ลำดับ	ชื่อสถาบัน	ตำบล
๑	วิทยาลัยเทคนิคเขาวง	กุตสิมคุ้มใหม่

๖) ด้านสาธารณสุข ประกอบด้วย

- โรงพยาบาลเขาวง เป็นโรงพยาบาลของรัฐ ขนาด ๖๐ เตียง
- โรงพยาบาลส่งเสริมตำบล จำนวน ๕ แห่ง ได้แก่ โรงพยาบาลส่งเสริมสุขภาพตำบล บ้านนาตาหลิว โรงพยาบาลส่งเสริมสุขภาพตำบลบ้านหนองผือ โรงพยาบาลส่งเสริมสุขภาพตำบลบ้านกุตบอด โรงพยาบาลส่งเสริมสุขภาพตำบลบ้านโพนสว่าง โรงพยาบาลส่งเสริมสุขภาพตำบลบ้านโนนสะอาด

- คลินิก จำนวน ๔ แห่ง

๗) ศาสนาและวัฒนธรรม

- ประชากรส่วนใหญ่เป็นชาวไทย (ภูไท) เกือบทั้งหมด ร้อยละ ๙๙ นับถือศาสนาพุทธ
- วัดในพื้นที่อำเภอเขาวงมีจำนวน ๒๑ แห่ง
- วัดนิกายธรรมยุต จำนวน ๒ วัด ได้แก่ วัดวังคำ วัดโพธิ์วิมาน (วัดป่าพุทธบุตร)
- สำนักสงฆ์ จำนวน ๖ แห่ง
 - อำเภอเขาวง เป็นชนเผ่าภูไท ทั้งหมด ๗๑ หมู่บ้าน และพูดภาษาภูไททั้ง ๗๑ หมู่บ้าน
- ๘) การคมนาคม การติดต่อกับจังหวัดใช้เส้นทางหลวงแผ่นดินหมายเลข ๒๐๔๐,๒๑๐๑ และ ๒๒๙๑ ระยะทางห่างจากจังหวัดกาฬสินธุ์ ๙๘ กิโลเมตร
 - การติดต่อระหว่างหมู่บ้าน/ตำบล สามารถติดต่อเข้าถึงทุกหมู่บ้าน โดยทางลาดยางและ ทางลูกรังแต่ในฤดูฝนอาจไม่สะดวกบ้างในบางเส้นทาง

๙) ด้านเศรษฐกิจ

๙.๑) ด้านการเกษตร ประชาชนส่วนใหญ่ประกอบอาชีพ ทำนา ทำไร่ และหัตถกรรมในครัวเรือน เช่น การทอผ้าพื้นเมือง ผ้าไหม ทำไม้กวาดดอกหญ้าและจักสานไม้ไผ่ โดยมีพื้นที่ทำการเกษตรทั้งสิ้น ๗๓,๑๘๔ ไร่ แยกเป็น พื้นที่ปลูกข้าว ๖๗,๗๑๓ ไร่ พืชไร่ ๗๑๖ ไร่ ไม้ผลไม้อื่นต้น ๓,๗๕๖ ไร่ พืชผัก ๓๗๐ ไร่ และอื่น ๆ ๖๒๙ ไร่

๙.๒) ด้านปศุสัตว์ มีการเลี้ยง โค กระบือ สุกร ไก่พื้นเมือง ไก่ไข่ ไก่เนื้อ และเป็ด

๙.๓) ด้านการประมง ประกอบเป็นอาชีพเสริม เลี้ยงปลาแบบยังชีพตามแนวทางเศรษฐกิจพอเพียง เช่น เลี้ยงปลาในบ่อพลาสติก ในบ่อซีเมนต์ การเลี้ยงปลาในบ่อดินตามไร่นา เพื่อบริโภค

๙.๔) ด้านการพาณิชย์ มีแนวโน้ม การขยายตัวของร้านค้าเพิ่มขึ้นกว่าปีที่ผ่านมา มีร้านสะดวกซื้อเพิ่มขึ้นมาหลาย เช่น เทสโก้โลตัส จำนวน ๑ แห่ง/ เซเว่นอีเลฟเว่น จำนวน ๑ แห่ง

๙.๕) ผลิตภัณฑ์ชุมชนและท้องถิ่น OTOP

ข้าวเหนียวขาว



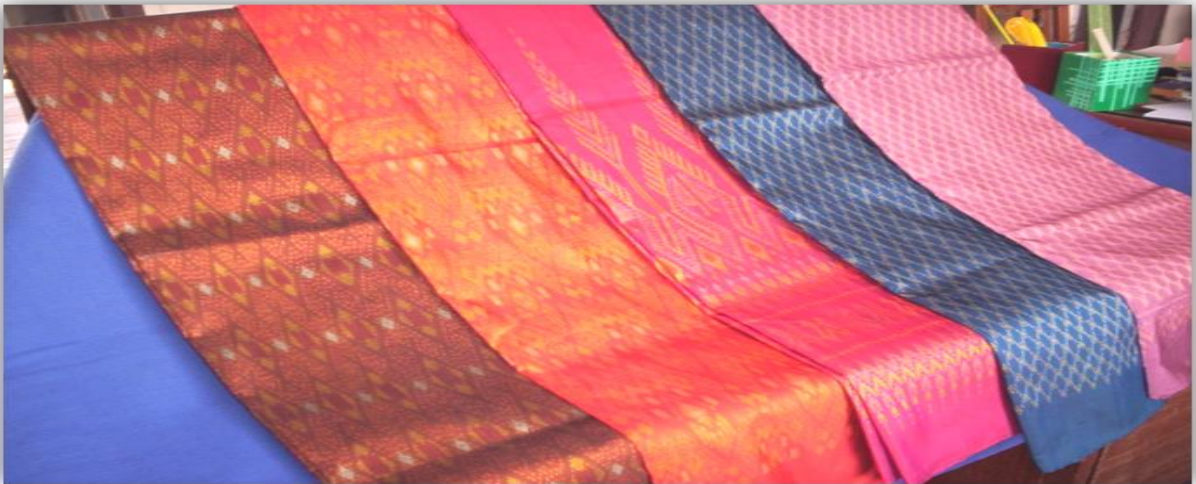
กระติบข้าวเหนียว



ไม้กวาดดอกหญ้า



ผ้าไหมมัดหมี่



ผ้า

มือ



ทอ

ดอกไม้ประดิษฐ์





- การลงทะเบียนผู้ผลิต/ผู้ประกอบการ จำนวน ๓๗ ราย

- ร้านค้า OTOP จำนวน ๑๐ แห่ง

ประมาณการรายได้จากการจำหน่ายในปีนี้ เมื่อเทียบกับปีที่แล้วพบว่ามียอดได้เพิ่มขึ้น

๑๐) ด้านการท่องเที่ยว

อ่างเก็บน้ำลำพะยังตอนบน



พระบาทสมเด็จพระเจ้าอยู่หัว ได้พระราชทานพระราชดำริให้กรมชลประทานพิจารณาดำเนินการพัฒนากลุ่มน้ำลำพะยังตอนบน เมื่อวันที่ ๒๕ พฤศจิกายน ๒๕๓๕ และวันที่ ๑๖ พฤศจิกายน ๒๕๓๘ ให้ก่อสร้างอ่างเก็บน้ำลำพะยังตอนบน เพื่อช่วยเหลือราษฎร ให้มีน้ำใช้ทำการเกษตรและอุปโภคบริโภคตลอดปี พร้อมทั้งพิจารณาผันน้ำจากลำห้วยยาง ลงมาเพิ่มเติมให้กับอ่างเก็บน้ำลำพะยังตอนบน อันเนื่องมาจากพระราชดำริ เพื่อสนับสนุนเกษตรทฤษฎีใหม่ในเขตตำบลคุ้มเก่าและตำบลสงเปลือย กรมชลประทานได้สนองพระราชดำริ โดยก่อสร้างอ่างเก็บน้ำห้วยไผ่ จังหวัดมุกดาหาร เพื่อผันน้ำนำมาเติมพื้นที่รับประโยชน์ของอ่างเก็บน้ำลำพะยังตอนบน

อุโมงค์ผันน้ำลำพะยังภูมิพัฒน์





อุโมงค์ผันน้ำลำพะยังภูมิพัฒน์ ตั้งอยู่ที่ตำบลสงเปลือย อำเภอนาหวาง จังหวัดกาฬสินธุ์ เป็นโครงการชลประทานในพระราชดำริของพระบาทสมเด็จพระเจ้าอยู่หัว ได้พระราชทานพระราชดำริให้กรมชลประทานพิจารณาดำเนินการพัฒนาหลุ่มน้ำลำพะยังตอนบน เมื่อวันที่ ๒๕ พฤศจิกายน ๒๕๓๕ และวันที่ ๑๖ พฤศจิกายน ๒๕๓๘ ให้ก่อสร้างอ่างเก็บน้ำลำพะยังตอนบน เพื่อช่วยเหลือราษฎร ให้มีน้ำใช้ทำการเกษตรและอุปโภคบริโภคตลอดปี พร้อมทั้งพิจารณาผันน้ำจากลำห้วยยาง ลงมาเพิ่มเติมให้กับอ่างเก็บน้ำลำพะยังตอนบน อันเนื่องมาจากพระราชดำริ เพื่อสนับสนุนเกษตรทฤษฎีใหม่ในเขตตำบลคุ้มเก่าและตำบลสงเปลือย กรมชลประทานได้สนองพระราชดำริ โดยก่อสร้างอ่างเก็บน้ำห้วยไผ่ จังหวัดมุกดาหาร เพื่อผันน้ำนำมาเติมพื้นที่รับประโยชน์ของอ่างเก็บน้ำลำพะยังตอนบน ผ่านอุโมงค์ผันน้ำความยาว ๗๑๐ เมตร เส้นผ่าศูนย์กลาง ๓ เมตร ซึ่งทำการก่อสร้างโดยเจาะทะลุภูเขาจากจังหวัดมุกดาหารข้ามไปยังจังหวัดกาฬสินธุ์ และจัดทำระบบส่งน้ำไปยังพื้นที่การเกษตรจนแล้วเสร็จในปี ๒๕๕๓



อนุสรณ์สันติภาพภูพาน หลังการเปลี่ยนแปลงการปกครอง พ.ศ.๒๔๗๕ แม้ว่าประเทศไทยจะได้ชื่อว่าเป็นประเทศที่ปกครองด้วยระบอบประชาธิปไตยที่ให้ความสำคัญกับสิทธิ เสรีภาพของประชาชน แต่ในขณะเดียวกันก็ได้เกิดความเหลื่อมล้ำทางสังคมมาโดยตลอด ความรุนแรงอันมีผลมาจากความขัดแย้งดังกล่าวได้ทำให้ประชาชนผู้ถูกกดขี่และผู้รักความเป็นธรรม ทั้งในเมืองและชนบทได้สละชีวิตไปเป็นจำนวนมาก ในเขตเทือกเขาภูพานก็เป็นสถานที่หนึ่งซึ่งมีประวัติศาสตร์ที่ถูกจารึกด้วยเลือดและชีวิตของพวกเขาเหล่านี้ อนุสรณ์สถานสันติภาพภูพานจึงได้ถูกสร้างขึ้นในปี พ.ศ. ๒๕๓๗ ณ บริเวณวัดป่าศิลาอาสน์วนาราม บ้านโพนนาดี ต.หนองผือ อ.เขาวง จ.กาฬสินธุ์ เพื่อเป็นการรำลึกถึงวีรกรรมของวีรชนที่สละชีวิตไปในอดีตที่ผ่านมา คำว่า "สันติภาพ" ในชื่อของอนุสรณ์สถาน ไม่ได้หมายถึงการสยบยอมของผู้ถูกกดขี่และผู้รักความเป็นธรรมในสังคม แต่เป็นการยืนยันถึงเป้าหมายในอนาคตที่จะต้องสร้างสันติภาพที่ยืนอยู่บนรากฐานของการเคารพใน สิทธิ เสรีภาพ และความเสมอภาค



น้ำตกตาดทอง อยู่ในเขตตำบลหนองผือ อำเภอเขาวง บนเส้นทาง เขาวง-ดงหลวง-มุกดาหาร เป็นน้ำตกที่มีความสวยงามด้วยโขดหิน สลับซับซ้อน มีทั้งสิ้น ๔ ชั้น ในฤดูฝนเป็นช่วงที่สวยงามที่สุด น้ำตกตาดทองจะจัดให้มีงานขึ้นทุก ๆ ปี ในช่วงเดือน ตุลาคม รยยนต์สามารถเดินทางเข้าถึงน้ำตกได้โดยสะดวก **การเดินทาง** เดินทางตามทางหลวงหมายเลข ๒๒๕๑ ถึงสามแยกกุดปลาเค้าแล้วซ้ายเข้าทางหลวงหมายเลข ๒๒๘๗ กิโลเมตรที่ ๗๖ น้ำตกจะอยู่ทางขวามือ



วัดวังคำ ตั้งอยู่ที่ บ.นาวิ ต.สงเปลือย อ.เขาวง จ.กาฬสินธุ์ มีข้อความตามเอกสารประวัติวัดวังคำ พอสั่งเขป ระบุไว้สรุปความว่า วัดวังคำปัจจุบันมีเนื้อที่กว่า ๘ ไร่ เริ่มก่อสร้าง(อย่างเป็นทางการ)ตั้งแต่วันที่ ๒๒ กุมภาพันธ์ ๒๕๓๙ โดยคณะชาวบ้านนาวิและหมู่บ้านใกล้เคียง และได้รับการประกาศตั้งเป็นวัดในพระพุทธศาสนามีนามว่า “วัดวังคำ” สังกัดคณะสงฆ์ธรรมยุติกนิกาย เมื่อวันที่ ๗ กรกฎาคม ๒๕๔๓ ต่อมาพระบาทสมเด็จพระเจ้าอยู่หัว มีพระบรมราชโองการโปรดเกล้าฯ พระราชทานเขตวิสุงคามสีมาแก่วัดวังคำ เมื่อวันที่ ๗ มีนาคม ๒๕๔๕ จำลองจาก “**วัดเชียงทอง**” เมืองมรดกโลก หลวงพระบาง แห่งสปป.ลาว มาเป็นต้นแบบเพราะวัดเชียงทองได้รับการยกย่องว่าเป็นสุดยอดแห่งสถาปัตยกรรมล้านช้างที่งดงามที่สุดในดินแดนลาว หลังจากนั้นท่านเจ้าอาวาสเดินทางไปวัดเชียงทองเพื่อถอดแบบมาสร้างที่กาฬสินธุ์ ซึ่งในระหว่างนั้นท่านเจ้าอาวาส ได้ไปไหว้ “พระม่าน” ที่หอพระม่าน ข้างๆโบสถ์วัดเชียงทอง พร้อมตั้งจิตอธิษฐานว่ากลับเมืองไทยจะนำงานศิลปกรรมจากวัดเชียงทอง ไปสร้าง จากนั้นเมื่อกลับมาเมืองไทยก็ได้ดำเนินการก่อสร้างและงานสำเร็จจุล่งไปด้วยดีสมตั้งใจปรารถนา



พิพิธภัณฑ์ดึกดำบรรพ์วัดโพนวิมาน (วัดป่าพุทธรบุตร) อยู่ในอาคารชั้นเดียวกลางลานวัด ภายในห้องโถงจัดแสดงฟอสซิลของสัตว์และแร่ธาตุที่น่าสนใจไว้ในตู้กระจก โดยแยกเป็นชนิดอย่างเป็นระเบียบ มีทั้งฟอสซิลกระดูกไดโนเสาร์และสัตว์อื่นอายุกว่าร้อยล้านปี ที่โดดเด่นคือฟอสซิลของปลาหลายชนิดที่ได้มาจาก ที่ต่างๆ ซึ่งอยู่ในสภาพสมบูรณ์เป็นรูปร่างชัดเจน โดยมีแผ่นป้ายระบุชนิดของปลาและบริเวณที่พบติดแสดงไว้ด้วย ส่วนต้นไม้กลายเป็นหินตั้งแสดงกลางแจ้งบริเวณด้านหน้าอาคารพิพิธภัณฑ์

ประวัติพิพิธภัณฑ์ดึกดำบรรพ์ วัดป่าพุทธรบุตร จัดตั้งโดยพระครูจินดารัตนาภรณ์ (พระอาจารย์ศักดิ์ตาธัมมโรต) เจ้าสำนักสงฆ์พุทธรบุตร ในช่วงต้นปี พ.ศ.๒๕๔๑ ด้วยพระอาจารย์ได้พบต้นไม้กลายเป็นหินและฟอสซิลปลายยุคไดโนเสาร์อายุประมาณ ๑๕๐ ล้านปี บนภูโหล่ยซึ่งอยู่ห่างจากวัดไปทางเหนือ ๔ กม. โดย ดร.วรารูธ สุธีธร ผู้เชี่ยวชาญด้านทรัพยากรธรณีเป็นผู้ร่วมสำรวจ หลังจากนั้นทางวัดจึงเริ่มสะสมและรวบรวมจัดเป็นพิพิธภัณฑ์วัดป่าพุทธรบุตรภายในบริเวณวัดเก็บรักษาฟอสซิลกระดูกสัตว์ดึกดำบรรพ์อายุกว่าร้อยปีไว้เป็นจำนวนมาก โดยจัดเป็นพิพิธภัณฑ์เปิดให้ประชาชนทั่วไปเข้าชม

ที่ตั้งและการเดินทางบ้านโพนสว่าง ต.กุดสิมคุ่มใหม่ อ.เขาวง รยนต์ส่วนตัวจาก อ.กุฉินารายณ์ใช้ทางหลวงหมายเลข ๒๒๙๑ ไปทาง อ.เขาวง ประมาณ ๑๖ กม. ก่อนถึง อ.เขาวง ประมาณ ๓.๕ กม. พบทางแยกซ้ายมือให้เลี้ยวเข้าไปประมาณ ๕ กม. ถึงสามแยก ร.ร.บ้านโพนสว่าง ให้เลี้ยวขวาผ่านวัดโพนสว่างไปประมาณ ๕๐๐ ม. วัดอยู่ทางซ้ายมือรถประจำทางขึ้นรถสายกาฬสินธุ์-เขาวง ลงที่ตลาดสด อ.เขาวง แล้วต่อรถ สองแถวสายบัวขาว-เขาวง-แก่งนาง รถรับจ้างเหมารถสามล้อรับจ้างในตัว อ.เขาวง ประวัติพิพิธภัณฑ์ดึกดำบรรพ์ วัดป่าพุทธรบุตร จัดตั้งโดยพระอาจารย์ศักดิ์ตาธัมมโรต เจ้าสำนักสงฆ์พุทธรบุตร ในช่วงต้นปี พ.ศ.๒๕๔๑ ด้วยพระอาจารย์ได้พบต้นไม้กลายเป็นหินและฟอสซิลปลายยุคไดโนเสาร์อายุประมาณ ๑๕๐ ล้านปี บนภูโหล่ยซึ่งอยู่ห่างจากวัดไปทางเหนือ ๔ กม. โดย ดร.วรารูธ สุธีธร ผู้เชี่ยวชาญด้านทรัพยากรธรณีเป็นผู้ร่วมสำรวจ หลังจากนั้นทางวัดจึงเริ่มสะสมและรวบรวมจัดเป็นพิพิธภัณฑ์

๑๑) ด้านทรัพยากรธรรมชาติและสิ่งแวดล้อม

- แหล่งน้ำธรรมชาติ ได้แก่ ลำห้วยลำพะยัง ลำห้วยบง ห้วยสัมป่อย
- ป่าสงวนแห่งชาติที่สำคัญ ได้แก่ ป่าสงวนแห่งชาติภูโหล่ย ป่าสงวนแห่งชาติดงหมูและ ป่าสงวนแห่งชาติดงด่านแย้ และเขตรักษาพันธุ์สัตว์ป่าภูสีฐาน

- อ่างเก็บน้ำห้วยสายนาเวียง เป็นโครงการชลประทานขนาดกลาง ตั้งอยู่ หมู่ที่ ๑๖ ตำบลคุ้มเก่า ความจุ ๙๖๐,๙๒๕ ลบ.ม. เป็นพื้นที่อ่าง ๔๘๘ ไร่ พื้นที่ชลประทาน ๔๕๙ ไร่ ใช้เป็นต้นน้ำในการผลิตน้ำประปาและช่วยเหลือพื้นที่การเกษตร

- อ่างเก็บน้ำลำพะยังตอนบน เป็นโครงการตามพระราชดำริ พื้นที่รับประโยชน์ในเขตชลประทาน ๔,๖๐๐ ไร่ ความจุของอ่าง ๒,๕๐๐,๐๐๐ ลบ.ม. โดยส่งน้ำไปยังไร่นาด้วยระบบท่อ

๑๒) ด้านความมั่นคงและความสงบเรียบร้อย

- สถานีตำรวจภูธร ๑ แห่ง สายตรวจตำบล ๔ จุด อัตรากำลังเจ้าหน้าที่ทั้งหมด ๘๔ นาย แยกเป็นระดับชั้นสัญญาบัตร ๔๑ นาย และระดับชั้นประทวน ๔๓ นาย

- กำนัน ๖ คน / ผู้ใหญ่บ้าน ๖๕ คน / สารวัตรกำนัน ๑๒ คน / แพทย์ประจำตำบล ๖ คน ผู้ช่วยผู้ใหญ่บ้านฝ่ายปกครอง ๑๔๒ คน / ผู้ช่วยผู้ใหญ่บ้านฝ่ายรักษาความสงบ ๒๗ คน

- สมาชิกอาสาป้องกันภัยฝ่ายพลเรือน (อปพร.) จำนวน ๗๕๙ คน

- สมาชิกอาสาสมัครรักษาดินแดน (อส.) จำนวน ๙ คน

๑๓) โครงสร้างพื้นฐาน

๑๓.๑) ระบบไฟฟ้า การไฟฟ้าส่วนภูมิภาค ดำเนินการจ่ายไฟฟ้าได้ ทั้งหมดในพื้นที่ เขตอำเภอเขาวง จำนวน ๗๑ หมู่บ้าน คิดเป็นร้อยละ ๑๐๐ ของหมู่บ้านทั้งหมด

๑๓.๒) ระบบประปา ประปาส่วนภูมิภาคให้บริการด้านการประปาครอบคลุมผู้ใช้ใน เขตเทศบาลตำบลกุดสิม อำเภอเขาวง จำนวน ๑๖,๐๐๐ ราย และระบบประปาขององค์กรปกครองส่วนท้องถิ่น มีจำนวน ๓๘ แห่ง ได้แก่

- เทศบาลตำบลสระพังทอง จำนวน ๓ แห่ง

- เทศบาลตำบลสงเปลือย จำนวน ๑๕ แห่ง

- เทศบาลตำบลกุดสิมคุ้มใหม่ จำนวน ๗ แห่ง

องค์การบริหารส่วนตำบลหนองผือ จำนวน ๑๐ แห่ง

องค์การบริหารส่วนตำบลคุ้มเก่า จำนวน ๓ แห่ง

๑๓.๓) ระบบโทรศัพท์ มีชุมสายจำนวน ๑ แห่ง ให้บริการ ๗๖๔ คู่สาย

๑๓.๔) การไปรษณีย์ มีไปรษณีย์ จำนวน ๑ แห่ง

บทที่ ๒

การวิเคราะห์สถานการณ์การเกษตรของอำเภอ

๒.๑ ข้อมูลประกอบการวิเคราะห์

๒.๑.๑ เกษตรกรและองค์กรเกษตรกร

๑) เกษตรกร

(๑) ครุฑเรือนเกษตรกร

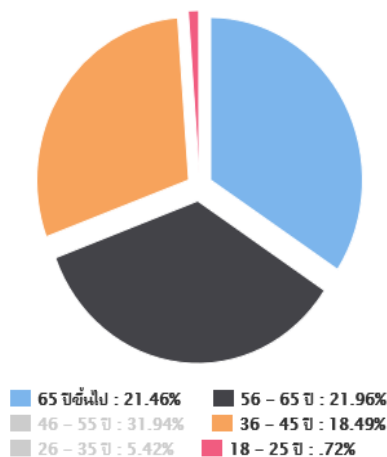
อำเภอเขาวง มีครุฑเรือนเกษตรกร จำนวน ๘,๒๖๕ ครุฑเรือน โดยมีหัวหน้าครุฑเรือนเกษตรกร อายุระหว่าง ๔๖-๕๕ ปี จำนวน ๒,๕๙๑ ครุฑเรือน คิดเป็นร้อยละ ๓๑.๙๔ รองลงมาอายุระหว่าง ๕๖-๖๕ ปี คิดเป็นร้อยละ ๒๑.๙๖ และอายุระหว่าง ๖๕ ปีขึ้นไป คิดเป็นร้อยละ ๒๑.๔๖ ตามลำดับ

ตารางที่ ๑ แสดงหัวหน้าครุฑเรือนจำแนกตามอายุ อำเภอเขาวง จังหวัดกาฬสินธุ์

ช่วงอายุ (ปี)	ครุฑเรือน	ร้อยละ
๖๕ ปีขึ้นไป	๑,๗๙๑	๒๑.๔๖
๕๖ - ๖๕ ปี	๑,๗๘๑	๒๑.๙๖
๔๖ - ๕๕ ปี	๒,๖๕๑	๓๑.๙๔
๓๖ - ๔๕ ปี	๑,๕๕๐	๑๘.๔๙
๒๖ - ๓๕ ปี	๔๔๐	๖.๕๒
๑๘ - ๒๕ ปี	๕๒	๐.๗๒
รวม	๘,๒๖๕	๑๐๐

ที่มา : Farmer Map Report พ.ศ. ๒๕๖๔

หัวหน้าครุฑเรือนเกษตรกร จำแนกช่วงอายุ



ภาพที่ ๑ แสดงหัวหน้าครุฑเรือนเกษตรกรจำแนกตามอายุ อำเภอเขาวง จังหวัดกาฬสินธุ์

(ที่มา : Farmer Map Report พ.ศ. ๒๕๖๔)

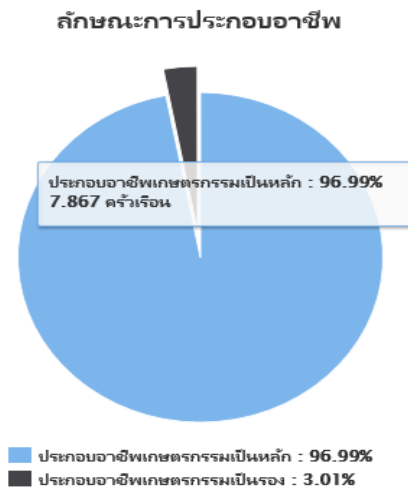
(๒) ลักษณะการประกอบอาชีพ

อำเภอเขาวง มีเกษตรกรที่ประกอบอาชีพหลักส่วนใหญ่เป็นการประกอบอาชีพเกษตรกรรม เป็นหลัก จำนวน ๗,๘๖๗ ครัวเรือน คิดเป็นร้อยละ ๙๖.๙๙ และประกอบอาชีพเกษตรกรรมเป็นรอง จำนวน ๒๔๔ ครัวเรือน คิดเป็นร้อยละ ๓.๐๑ %

ตารางที่ ๒ แสดงลักษณะการประกอบอาชีพเกษตรกร อำเภอเขาวง จังหวัดกาฬสินธุ์

ลักษณะการประกอบอาชีพ	ครัวเรือน	ร้อยละ
ประกอบอาชีพเกษตรกรรมเป็นหลัก	๗,๘๖๗	๙๖.๙๙
ประกอบอาชีพเกษตรกรรมเป็นรอง	๒๔๔	๓.๐๑

ที่มา : Farmer Map Report พ.ศ. ๒๕๖๒



ภาพที่ ๒ แสดงลักษณะการประกอบอาชีพ อำเภอเขาวง จังหวัดกาฬสินธุ์

(ที่มา : Farmer Map Report พ.ศ. ๒๕๖๕)

(๓) ลักษณะการถือครองที่ดิน

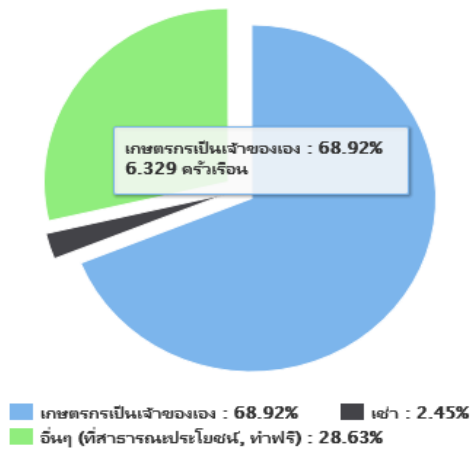
ลักษณะการถือครองที่ดินของเกษตรกรอำเภอเขาวง ส่วนใหญ่เกษตรกรเป็นเจ้าของ จำนวน ๖,๓๒๙ ครัวเรือน รองลงมาคืออื่นๆ (ที่สาธารณะประโยชน์, ทำฟรี) จำนวน ๒,๖๒๙ ครัวเรือน และเช่า จำนวน ๒๒๕ ครัวเรือน ตามลำดับ

ตารางที่ ๓ แสดงลักษณะการถือครองที่ดินของเกษตรกร อำเภอเขาวง จังหวัดกาฬสินธุ์

ลักษณะการถือครอง	ครัวเรือน	ร้อยละ
เกษตรกรเป็นเจ้าของ	๖,๓๒๙	๖๕,๖๑๐
อื่นๆ (ที่สาธารณะประโยชน์, ทำฟรี)	๒,๖๒๙	๒๓,๙๗๒
เช่า	๒๒๕	๑,๙๐๐

ที่มา : Farmer Map Report พ.ศ. ๒๕๖๕

ลักษณะการถือครองที่ดิน



ภาพที่ ๓ แสดงลักษณะการถือครองที่ดิน อำเภอเขาวง จังหวัดกาฬสินธุ์ (ที่มา : Farmer Map Report พ.ศ. ๒๕๖๕)

(๔) ประเภทเอกสารสิทธิ์ (เฉพาะเกษตรกรเป็นเจ้าของ)

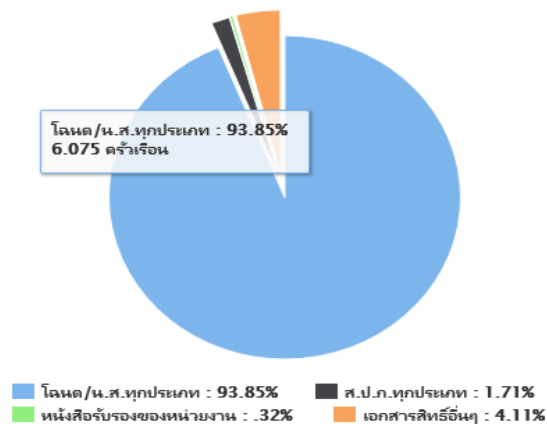
เกษตรกรอำเภอเขาวง มีการถือครองที่ดินแบบเอกสารสิทธิ์ประเภทโฉนด จำนวน ๖,๐๗๕ ครัวเรือน คิดเป็นร้อยละ ๙๓.๘๕ รองลงมาแบบไม่มีเอกสารสิทธิ์ จำนวน ๒๖๖ ครัวเรือน คิดเป็นร้อยละ ๔.๑๑ รองลงมาคือ เอกสารสิทธิ์ประเภท ส.ป.ก. จำนวน ๑๑๑ ครัวเรือน คิดเป็นร้อยละ ๑.๗๑

ตารางที่ ๔ แสดงลักษณะประเภทเอกสารสิทธิ์ อำเภอเขาวง จังหวัดกาฬสินธุ์

ประเภทเอกสารสิทธิ์ (ครัวเรือน)				รวม
โฉนด/น.ส.ทุกประเภท	ส.ป.ก. ทุกประเภท	หนังสือรับรองของหน่วยงาน	ไม่มีเอกสารสิทธิ์	
๖,๐๗๕	๑๑๑	๒๑	๒๖๖	๖,๓๒๙

ที่มา : Farmer Map Report พ.ศ. ๒๕๖๕

ประเภทเอกสารสิทธิ์ (ครัวเรือน)



ภาพที่ ๔ แสดงประเภทเอกสารสิทธิ์ อำเภอเขาวง จังหวัดกาฬสินธุ์ (ที่มา : Farmer Map Report พ.ศ. ๒๕๖๕)

๒) องค์กรและสถาบันเกษตรกร

(๑) กลุ่มเกษตรกร/สถาบัน

อำเภอเขาวง มีกลุ่มส่งเสริมอาชีพ ๖ กลุ่ม มีสมาชิก ๒๙๐ ราย กลุ่มแม่บ้านเกษตรกร ๒๖ กลุ่ม สมาชิก ๕๑๔ ราย กลุ่มยุวเกษตรกร ๖ กลุ่ม สมาชิก ๑๖๐ ราย วิสาหกิจชุมชน ๑๙๓ แห่ง สมาชิก ๑,๕๒๘ ราย สหกรณ์จำนวน ๑ แห่ง สมาชิก ๑๕๐ ราย

ตารางที่ ๕ แสดงจำนวนและสมาชิกสถาบันเกษตรกรอำเภอเขาวง จังหวัดกาฬสินธุ์

ตำบล	กลุ่มส่งเสริมอาชีพ		กลุ่มแม่บ้าน		กลุ่มยุวเกษตรกร		วิสาหกิจชุมชน		สหกรณ์		กลุ่มเกษตรกร	
	กลุ่ม	สมาชิก (ราย)	กลุ่ม	สมาชิก (ราย)	กลุ่ม	สมาชิก (ราย)	แห่ง	สมาชิก (ราย)	แห่ง	สมาชิก (ราย)	กลุ่ม	สมาชิก (ราย)
กุดสิมคุ้มใหม่	๑	๖๐	๓	๙๐	๑	๒๕	๓๔	๒๓๘	-	-	-	-
คุ้มเก่า	๑	๕๐	๕	๑๐๐	๑	๒๕	๔๒	๒๙๔	-	-	-	-
สระพังทอง	๑	๓๐	๗	๑๐๔	๑	๒๕	๒๗	๒๔๓	-	-	-	-
หนองผือ	๑	๘๐	๓	๖๐	๑	๒๕	๔๑	๔๑๐	-	-	-	-
สงเปลือย	๑	๕๐	๓	๙๐	๑	๓๐	๓๑	๒๑๗	๑	๑๕๐	-	-
กุดปลาเค้า	๑	๒๐	๕	๗๐	๑	๓๐	๑๘	๑๒๖	-	-	-	-
รวม	๖	๒๙๐	๒๖	๕๑๔	๖	๑๖๐	๑๙	๑,๕๒๘	๑	๑๕๐	-	-

ที่มา : ข้อมูลสถาบันเกษตรกร,สำนักงานเกษตรอำเภอเขาวง พ.ศ.๒๕๖๔

๓) ศูนย์เรียนรู้และเครือข่าย

อำเภอเขาวง มีแหล่ง/ศูนย์เรียนรู้และบริการด้านการเกษตร มีศูนย์เรียนรู้การเพิ่มประสิทธิภาพการผลิตสินค้าเกษตร (ศพก.) ๑ ศูนย์ และศพก. เครือข่าย ๑๙ ศูนย์ ศูนย์จัดการศัตรูพืชชุมชน ๖ ศูนย์ศูนย์จัดการดินและปุ๋ย ๖ ศูนย์ ศูนย์ถ่ายทอดเทคโนโลยีการเกษตรประจำตำบล ๖ ศูนย์ ศูนย์เรียนรู้เศรษฐกิจพอเพียง ๗ ศูนย์ และศูนย์ถ่ายทอดเทคโนโลยีด้านการพัฒนาที่ดิน ๖ ศูนย์

ตารางที่ ๖ แสดงจำนวนแหล่ง/ศูนย์เรียนรู้และบริการด้านการเกษตร อำเภอเขาวง จังหวัดกาฬสินธุ์

ตำบล	ศพก.	ศพก. เครือข่าย	ศจช.	ศดปช.	ศบกด.	ศูนย์เรียนรู้เศรษฐกิจพอเพียง			ศูนย์ถ่ายทอดเทคโนโลยีด้านการพัฒนาที่ดิน
						กษ.	ปศสสัตว์	ปกรูป	
กุดสิมคุ้มใหม่	-	๑	๑	๑	๑		๑		๑
คุ้มเก่า	-	๔	๑	๑	๑	๑	-	๑	๑
สระพังทอง	-	๑	๑	๑	๑	-	๑	-	๑
หนองผือ	๑	๖	๑	๑	๑	-	-	-	๑
สงเปลือย	-	๔	๑	๑	๑	๑	-	๑	๑
กุดปลาเค้า	-	๓	๑	๑	๑		๑	-	๑
รวม	๑	๑๙	๖	๖	๖	๒	๓	๒	๖

ที่มา : ศพก.อำเภอเขาวง, พ.ศ.๒๕๖๕

(๑) อาสาสมัครเกษตร

อำเภอเขาวง มีอาสาสมัครเกษตร จำนวน ๒๕๘ คน โดยมีเกษตรกรหมู่บ้านจำนวนมากที่สุด ๘๒ ราย รองลงมาคืออาสาสมัครปศุสัตว์ ๗๔ ราย และหมอดินอาสา ๖๘ ราย ตามลำดับ อย่างไรก็ตามอาสาสมัครบางราย ทำหน้าที่อาสามากกว่า ๑ หน้าที่

ตารางที่ ๗ แสดงข้อมูลอาสาสมัครเกษตรอำเภอเขาวง จังหวัดกาฬสินธุ์

ตำบล	หน่วยงาน /อาสาสมัครเกษตร (ราย)										
	อาสาสมัคร ฝนหลวง	ครูบัญชี อาสา	ประมง อาสา	อาสา ปศุสัตว์	หมอดิน อาสา	เกษตร หมู่บ้าน	สหกรณ์	สารวัตร เกษตรอาสา	อาสาสมัคร ชลประทาน	อาสาสมัคร ปฏิบัติที่ดิน	ชานา อาสา
กุดสิมคุ้มใหม่	๑	๒	-	๑๕	๑๒	๑๒	-	๑	-	-	๒
คุ้มเก่า	-	๑	-	๑๐	๑๘	๒๒	๓	-	๑	๑	-
สระพังทอง	-	-	-	๒๑	๗	๘	๑	-	-	-	-
หนองผือ	๑	๖	-	๑๘	๙	๑๖	๓	๕	-	-	-
สงเปลือย	๑	-	๑	๘	๑๗	๑๘	-	-	๑	๑	-
กุดปลาเค้า	-	๑	-	๒	๕	๖	๑	-	-	-	-
รวม	๓	๑๐	๑	๗๔	๖๘	๘๒	๘	๖	๒	๒	๒

ที่มา : ประกาศรายชื่อผู้มีสิทธิเข้ารับการคัดเลือก ออกม.อกษต.อกษอ.กระทรวงเกษตรและสหกรณ์,๒๕๖๕

(๒) ประชาชนชาวบ้าน

อำเภอเขาวง มีประชาชนชาวบ้านภายใต้โครงการเกษตรตามแนวทฤษฎีใหม่ โดยยึดปรัชญาเศรษฐกิจพอเพียง ซึ่งการดำเนินการโครงการได้คัดเลือกประชาชนชาวบ้านเป็นผู้ดำเนินการถ่ายทอดองค์ความรู้ตามวิถีของประชาชน แต่ละคน ซึ่งในอำเภอเขาวง มีประชาชนชาวบ้านจำนวน ๖ คน

ตารางที่ ๘ แสดงข้อมูลประชาชนชาวบ้านอำเภอเขาวง จังหวัดกาฬสินธุ์

ตำบล	จำนวน (ราย)	ชื่อ - สกุล	ที่อยู่
กุดสิมคุ้มใหม่	๑	นายรัฐวัชร จรัสอภิรักษ์	หมู่ที่ ๗ ตำบลกุดสิมคุ้มใหม่
คุ้มเก่า	๑	นายวิศักดิ์ อารมณีสวะ	หมู่ที่ ๗ ตำบลคุ้มเก่า
สงเปลือย	๑	นายประชิด ศรีเสน	หมู่ที่ ๑๔ ตำบลสงเปลือย
สระพังทอง	๑	นางสมพิศ ปัตสุริย์	หมู่ที่ ๖ ตำบลสระพังทอง
หนองผือ	๑	นายประสาท พิมเภา	๙๑/๑ หมู่ที่ ๑ ตำบลหนองผือ
กุดปลาเค้า	๑	นางทับทิม เพาะชม	๓๗ หมู่ที่ ๒ ตำบลกุดปลาเค้า
รวม	๖		

ที่มา : สำนักงานชุมชนอำเภอเขาวง พ.ศ.๒๕๖๕

(ก) ศูนย์เรียนรู้การเพิ่มประสิทธิภาพการผลิตสินค้าเกษตร

ชื่อ : ศูนย์เรียนรู้การเพิ่มประสิทธิภาพการผลิตสินค้าเกษตรอำเภอเขาวง

ชื่อเกษตรกรต้นแบบ : นายประสาธ พิมเภา

บ้านเลขที่ ๙๑/๑ หมู่ที่ ๑ ตำบลหนองผือ อำเภอเขาวง จังหวัดกาฬสินธุ์

สถานการณ์ของพื้นที่ : นายประสาธ พิมเภา บ้านเลขที่ ๙๑/๑ หมู่ที่ ๑ ตำบลหนองผือ อำเภอเขาวง

จังหวัดกาฬสินธุ์ เป็นเกษตรกรที่มีใจรักในอาชีพด้านการเกษตร กล้าคิด กล้าทำ เป็นผู้นำ

ในการรวมกลุ่มของศูนย์ข้าวชุมชนตำบลหนองผือที่ผลิตเมล็ดพันธุ์ข้าวเพื่อจำหน่ายให้กับ

พี่น้องเกษตรกรในชุมชนและต่างอำเภอ เป็นแกนนำในการผลิตปุ๋ยอินทรีย์ เพื่อลดการใช้ปุ๋ยเคมีใน

ชุมชน โดยไม่ทิ้งภูมิปัญญาของท้องถิ่นในการทำนาเพื่อให้ได้ข้าวคุณภาพดีด้วยการทำนาดำ

แนวทางการพัฒนา : ลดต้นทุนการผลิต เพิ่มปริมาณการผลิตและคุณภาพข้าว

จุดเด่นของศูนย์เรียนรู้ : การผลิตเมล็ดพันธุ์ข้าว

หลักสูตรเรียนรู้ : ๑. การปรับปรุงบำรุงดินและการเตรียมดิน

๒. การใช้เครื่องจักรกลการเกษตร

๓. การป้องกันกำจัดศัตรูพืชแบบผสมผสาน

หลักสูตรบังคับ

๑. เศรษฐกิจพอเพียง

๒. การจัดทำบัญชีฟาร์ม

๓. เกษตรทฤษฎีใหม่

หลักสูตรเสริม

๑. การตลาด

๒. นวัตกรรมและเทคโนโลยีการผลิต

ศูนย์เครือข่าย จำนวน ๑๙ ศูนย์

ตารางที่ ๙ ศูนย์เครือข่ายของศูนย์เรียนรู้การเพิ่มประสิทธิภาพการผลิตสินค้าเกษตรอำเภอเขาวง
จังหวัดกาฬสินธุ์

แบบสรุปข้อมูล						
ศูนย์เครือข่ายของศูนย์เรียนรู้การเพิ่มประสิทธิภาพการผลิตสินค้าเกษตรอำเภอเขาวง จังหวัดกาฬสินธุ์						
ที่	ชื่อศูนย์เครือข่าย	ประเภท/กิจกรรมหลัก	ที่ตั้งศูนย์		ชื่อ - นามสกุล ประธานศูนย์	เบอร์โทรศัพท์ ประธานศูนย์ เครือข่าย
			หมู่	ตำบล		
๑	ศูนย์เรียนรู้เกษตรทฤษฎีใหม่	ศูนย์เรียนรู้เศรษฐกิจพอเพียง/ เกษตรทฤษฎีใหม่/เกษตรผสมผสาน	๑๓	คุ้มเก่า	นายวงศ์เดช ศรีสวัสดิ์	๑๘-๓๓๓๔๙๘๘๕
๒	ศูนย์เรียนรู้เกษตรผสมผสาน	ศูนย์เรียนรู้เศรษฐกิจพอเพียง/ เกษตรทฤษฎีใหม่/เกษตรผสมผสาน	๗	คุ้มเก่า	นายวิศักดิ์ อารมณ สวะ	๑๘-๔๗๑๘๘๙๔๒
๓	กลุ่มอັกแพงแบ่งปัน	ศูนย์เรียนรู้ด้านการแปรรูปผลผลิต ด้านการเกษตร	๕	คุ้มเก่า	นายวิเศษ คำไชโย	๐๙-๙๐๐๓๗๖๗๔
๔	ศูนย์เรียนรู้ศูนย์ข้าวชุมชนตำบล	ศูนย์เรียนรู้ด้านข้าว/ศูนย์ข้าวชุมชน	๖	กุดปลา	นายประเสริฐ เพ็ญ	๐๘-๗๙๕๐๒๕๓๖

	กุดปลาข้าว			ข้าว	พุ่ม	
๕	สหกรณ์โรงสีข้าวชุมชนตำบลสงเปลือย	ศูนย์เรียนรู้ด้านการแปรรูปผลผลิตด้านการเกษตร	๒	สงเปลือย	นายหาญชนะ นามแสง	๐๘-๙๕๗๑๗๘๘๕
๖	กลุ่มข้าวเหนียวตำบลหนองผือ	ศูนย์เรียนรู้ด้านข้าว/ศูนย์ข้าวชุมชน	๘	หนองผือ	นายอดุลย์ ยุงรัมย์	๐๙-๓๓๘๐๔๕๕๒
๗	ศูนย์ขยายผลเกษตรทฤษฎีใหม่	ศูนย์เรียนรู้เศรษฐกิจพอเพียง/เกษตรทฤษฎีใหม่/เกษตรผสมผสาน	๗	สงเปลือย	นายประชิด ศรีเสน	๐๖-๑๔๙๓๕๗๐๙
๘	ศูนย์เรียนรู้ด้านไร่นาสวนผสม	ศูนย์เรียนรู้เศรษฐกิจพอเพียง/เกษตรทฤษฎีใหม่/เกษตรผสมผสาน	๑	สงเปลือย	นายทองสุข หาศิริ	-
๙	ศูนย์ข้าวชุมชนตำบลหนองผือ	ศูนย์เรียนรู้ด้านข้าว/ศูนย์ข้าวชุมชน	๘	หนองผือ	นายนิยม เหลือผล	-
๑๐	ศูนย์เรียนรู้เกษตรผสมผสาน	ศูนย์เรียนรู้เศรษฐกิจพอเพียง/เกษตรทฤษฎีใหม่/เกษตรผสมผสาน	๗	หนองผือ	นางเป็รียมา ศรีพันลม	-
๑๑	ศูนย์เรียนรู้เศรษฐกิจพอเพียง/เกษตรทฤษฎีใหม่/เกษตรผสมผสาน	ศูนย์เรียนรู้เศรษฐกิจพอเพียง/เกษตรทฤษฎีใหม่/เกษตรผสมผสาน	๖	สระพังทอง	นางสมพิศ ปัตสุริย์	-
๑๒	ศูนย์เรียนรู้เกษตรอินทรีย์	ศูนย์เรียนรู้เศรษฐกิจพอเพียง/เกษตรทฤษฎีใหม่/เกษตรผสมผสาน	๒	กุดปลาข้าว	นางทับทิม เพาะชม	๐๘-๐๘๐๒๔๙๙๘
๑๓	ศูนย์เรียนรู้ขยายผลเกษตรทฤษฎีใหม่	ศูนย์เรียนรู้เศรษฐกิจพอเพียง/เกษตรทฤษฎีใหม่/เกษตรผสมผสาน	๑๔	สงเปลือย	นายสมชาย จิตรักญาติ	-
๑๔	ศูนย์จัดการศัตรูพืชชุมชนตำบลหนองผือ	ศูนย์จัดการศัตรูพืชชุมชน(ศจช.)	๑	หนองผือ	นายอาชีพ ใจสู้ศึก	
๑๕	ศูนย์จัดการดินปุ๋ยชุมชนตำบลหนองผือ	ศูนย์จัดการดินปุ๋ยชุมชน(ศดปช.)	๑	หนองผือ	นายประสาธ พิมภา	๙-๒๙๘๗๔๑๑๑
๑๖	ศูนย์เรียนรู้เศรษฐกิจพอเพียงตำบลหนองผือ	ศูนย์เรียนรู้เศรษฐกิจพอเพียง/เกษตรทฤษฎีใหม่/เกษตรผสมผสาน	๒	หนองผือ	นายระนาด พิมพิชัย	
๑๗	ศูนย์เรียนรู้ฝึกแปลงใหญ่คุ่มเก่า	ศูนย์เรียนรู้พืชผัก	๓	คุ่มเก่า	นายจันทร์ที โคตรตก	
๑๘	ศูนย์เรียนรู้ฝึกแปลงใหญ่กุดสิมคุ่มใหม่	ศูนย์เรียนรู้พืชผัก	๘	กุดสิมคุ่มใหม่	นายเลิศศิลป์ วารีกุด	
๑๙	ศูนย์เรียนรู้คนภาพสนธิ์ไม่ทิ้งใครไว้ข้างหลัง	ศูนย์เรียนรู้เศรษฐกิจพอเพียง/เกษตรทฤษฎีใหม่/เกษตรผสมผสาน	๖	กุดปลาข้าว	นางเอื้อ สุถ่านาง	

อำเภอนาคู



บ้านหนองผือ

ศูนย์เรียนรู้

บ้านม่วงหวาน โพธิ์ไทร



โรงพยาบาลชุมชน

อำเภอเขาวง

ภาพที่ ๕ แสดงที่ตั้งศูนย์เรียนรู้การเพิ่มประสิทธิภาพการผลิตสินค้าเกษตร และเครือข่าย
อำเภอเขาวง จังหวัดกาฬสินธุ์

(๔) กลุ่มเกษตรกรแปลงใหญ่

อำเภอเขาวง มีกลุ่มเกษตรกรแปลงใหญ่ จำนวน ๗ กลุ่ม ได้แก่ กลุ่มเกษตรกรแปลงใหญ่ข้าว
จำนวน ๔ แปลง และแปลงใหญ่พืชผัก จำนวน ๔ แปลง

แผนการผลิตรายกลุ่มของแปลงใหญ่ข้าว

ที่อยู่ ๙๑/๑ บ้านหนองผือ หมู่ที่ ๑ ตำบลหนองผือ อำเภอเขาวง จังหวัดกาฬสินธุ์

กิจกรรมปลูกข้าวเหนียวเขาวง (ข้าวG)

- เป้าหมายการดำเนินงานลดต้นทุนการผลิต จาก ๓,๐๖๐ บาท/ต่อไร่ เป็น ๒,๔๔๘บาท.(๒๐%)
- เป้าหมายผลผลิต เพิ่มผลผลิต จาก ๔๖๔กก./ไร่ เป็น ๕๕๕ กก./ไร่ (๒๐%)
- เป้าหมายรายได้ ๑๐,๐๐๐ บาท/ไร่
- ประมาณการรายจ่าย ๒,๔๔๘ บาท/ไร่

กิจกรรมที่ต้องการพัฒนา

๑. การผลิตเมล็ดพันธุ์ข้าวใช้เอง
๒. การใช้ปุ๋ยสั่งตัด
๓. การใช้สารชีวภัณฑ์

ตารางที่ ๑๐ แสดงปฏิทินการทำงานแปลงใหญ่อำเภอเขาวง จังหวัดกาฬสินธุ์

กิจกรรม	เดือน												ประมาณการรายจ่าย	ประมาณการรายได้	
	ม.ค.	ก.พ.	มี.ค.	เม.ย.	พ.ค.	มิ.ย.	ก.ค.	ส.ค.	ก.ย.	ต.ค.	พ.ย.	ธ.ค.			
ประชุมคณะกรรมการและสมาชิก	↔														
รวบรวมเมล็ดพันธุ์	↔														
ทำความสะอาดปรับปรุงเมล็ดพันธุ์		↔													
จำหน่ายเมล็ดพันธุ์			↔												
เตรียมการเพาะปลูก					↔										
เตรียมแปลง					↔										
ปักดำ						↔									
ดูแลรักษา							↔								
เก็บเกี่ยวผลผลิต											↔				

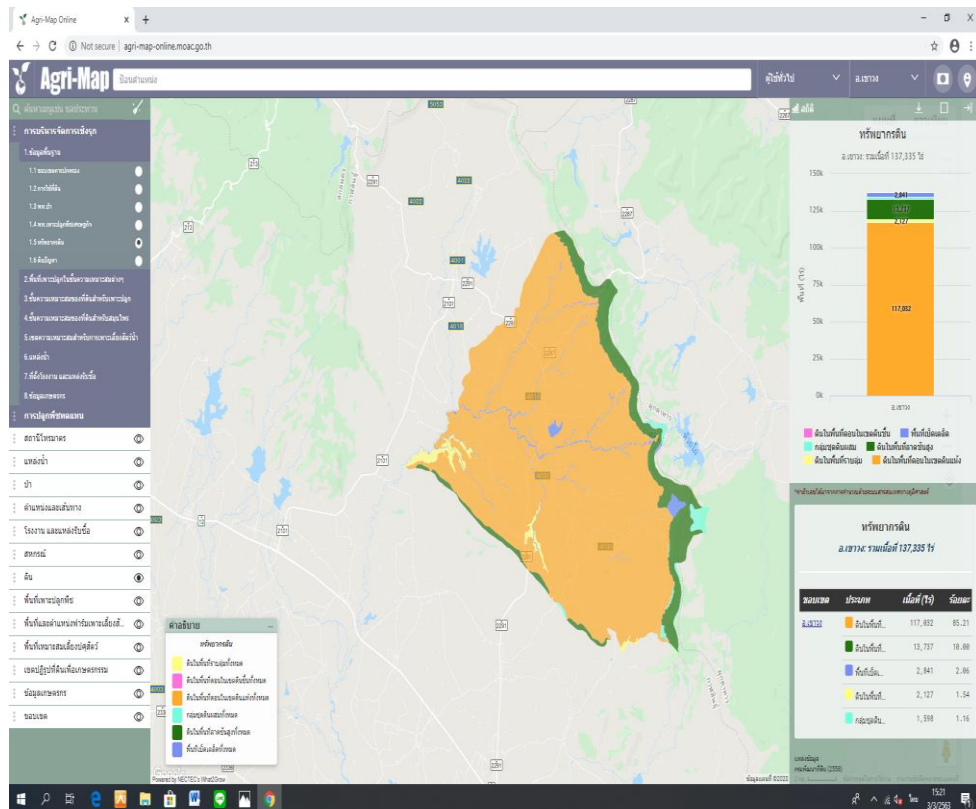
๒.๑.๒ ศักยภาพพื้นที่/ทรัพยากรการเกษตร

๑) ทรัพยากรดิน

ตารางที่ ๑๑ แสดงทรัพยากรดินอำเภอเขาวง จังหวัดกาฬสินธุ์

ประเภท	เนื้อที่ (ไร่)	ร้อยละ
ดินในพื้นที่ลาดชันสูง	๑๓,๗๓๗	๑๐.๐๐
ดินในพื้นที่ดอนในเขตดินแห้ง	๑๑๗,๐๓๒	๘๕.๒๑
พื้นที่เบ็ดเตล็ด	๒,๘๔๑	๒.๐๖
กลุ่มชุดดินผสม	๑,๕๙๘	๑.๑๖
ดินในพื้นที่ราบลุ่ม	๒,๑๒๗	๑.๕๔

ที่มา: Agri-map-online.moac.go.th,๒๕๖๕

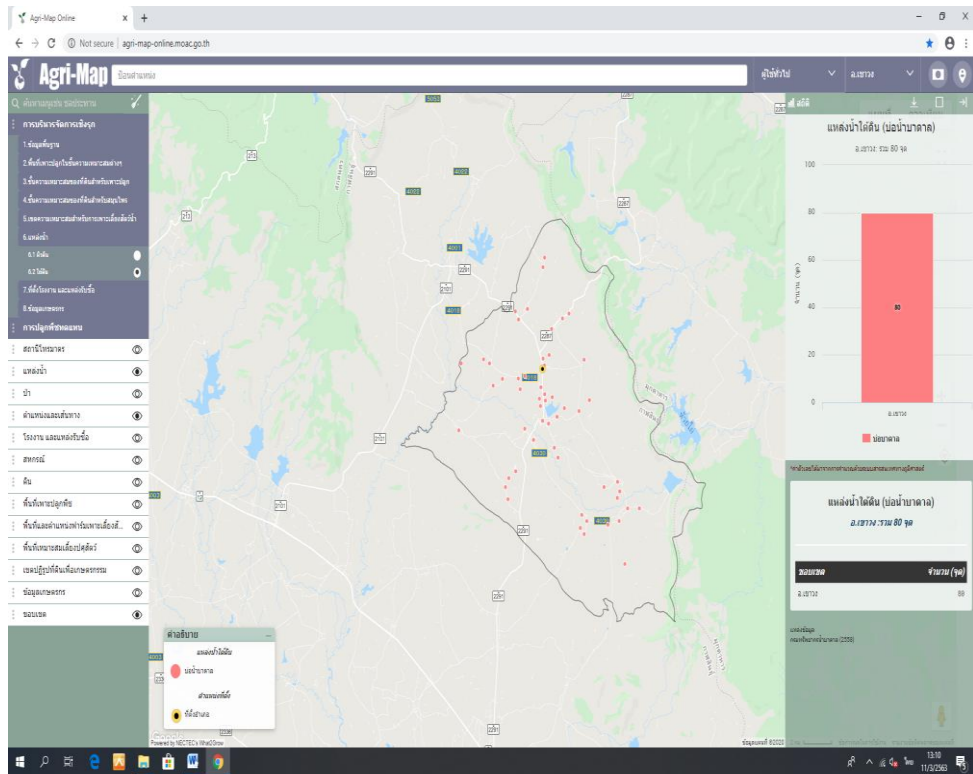


ภาพที่ ๖ แสดงทรัพยากรดินอำเภอเวียง จังหวัดกาฬสินธุ์
 (ที่มา : กรมพัฒนาที่ดิน,๒๕๖๕)

๒) ทรัพยากรน้ำ

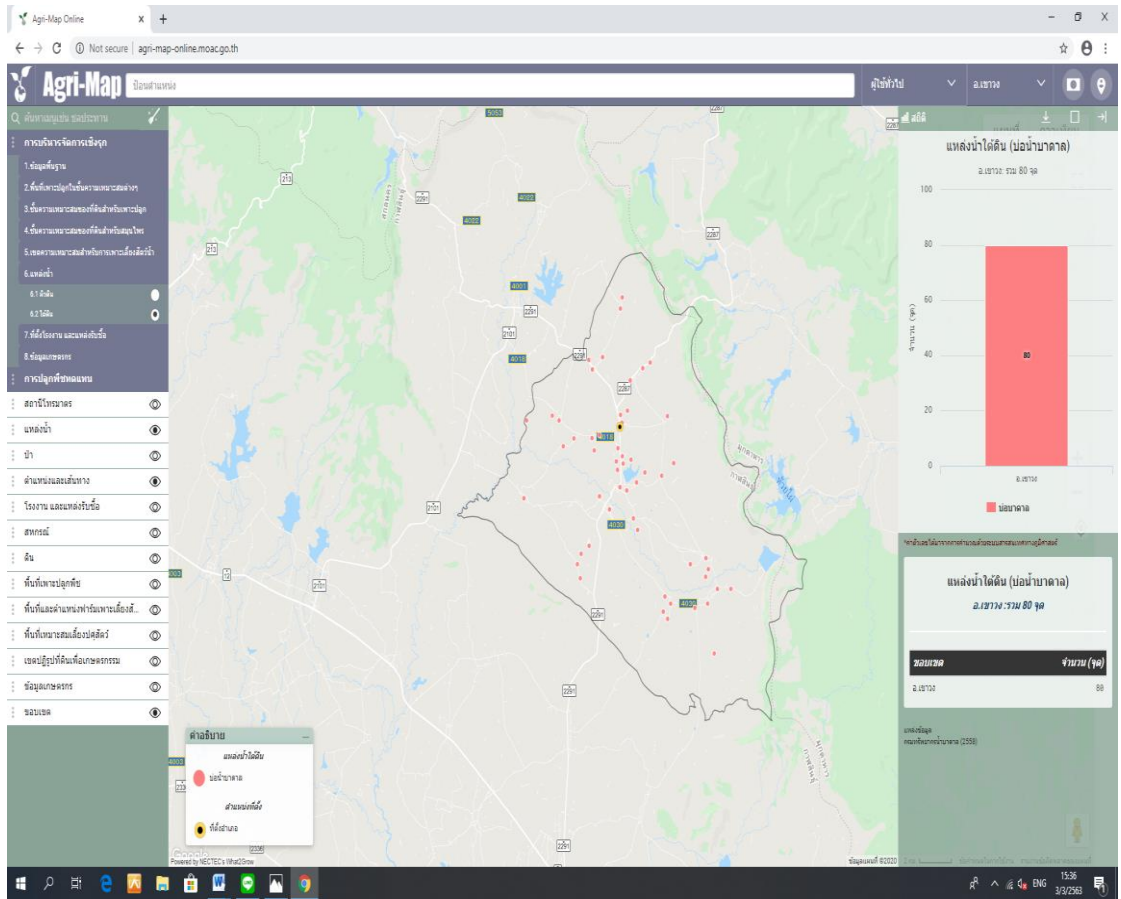
อำเภอเขาวง เป็นพื้นที่อาศัยน้ำฝนในการทำการเกษตรเป็นหลัก ประมาณ ๘๐ % ของพื้นที่ทั้งหมด นอกจากนี้ยังแหล่งน้ำอื่นๆ ที่ใช้ในการเกษตรดังนี้

- แหล่งน้ำใต้ดิน บ่อบาดาลอำเภอเขาวง จังหวัดกาฬสินธุ์ รวมทั้งสิ้น ๘๐ บ่อ แยกรายตำบลได้ดังนี้
- | | |
|-------------------|--------------|
| ตำบลกุดสิมคู้ใหม่ | จำนวน ๒๐ บ่อ |
| ตำบลคู้เม็ก | จำนวน ๑๐บ่อ |
| ตำบลสระพังทอง | จำนวน ๑๐ บ่อ |
| ตำบลหนองผือ | จำนวน ๑๑ บ่อ |
| ตำบลสงเปลือย | จำนวน ๒๐ บ่อ |
| ตำบลกุดปลาเค้า | จำนวน ๙ บ่อ |



ภาพที่ ๗ แสดงแหล่งน้ำใต้ดินอำเภอเขาวง จังหวัดกาฬสินธุ์ (ที่มา : กรมพัฒนาที่ดิน พ.ศ.๒๕๖๕)

- แหล่งน้ำผิวดิน ได้แก่ น้ำในแม่น้ำลำคลอง ทะเลสาบและในพื้นที่ชุ่มน้ำที่เป็นน้ำจืด ปกติน้ำผิวดินจะได้รับการเติมจากฝน อ่างเก็บน้ำ มีแหล่งน้ำผิวดินที่ใช้ทำการเกษตรดังนี้ แหล่งน้ำจากกรมพัฒนาที่ดิน จำนวน ๖๖ แห่ง โครงการชลประทานขนาดเล็ก จำนวน ๓ แห่ง



ภาพที่ ๘ แสดงแหล่งน้ำผิวดินอำเภอเขาวง จังหวัดกาฬสินธุ์ (ที่มา : กรมพัฒนาที่ดิน พ.ศ.๒๕๖๕)

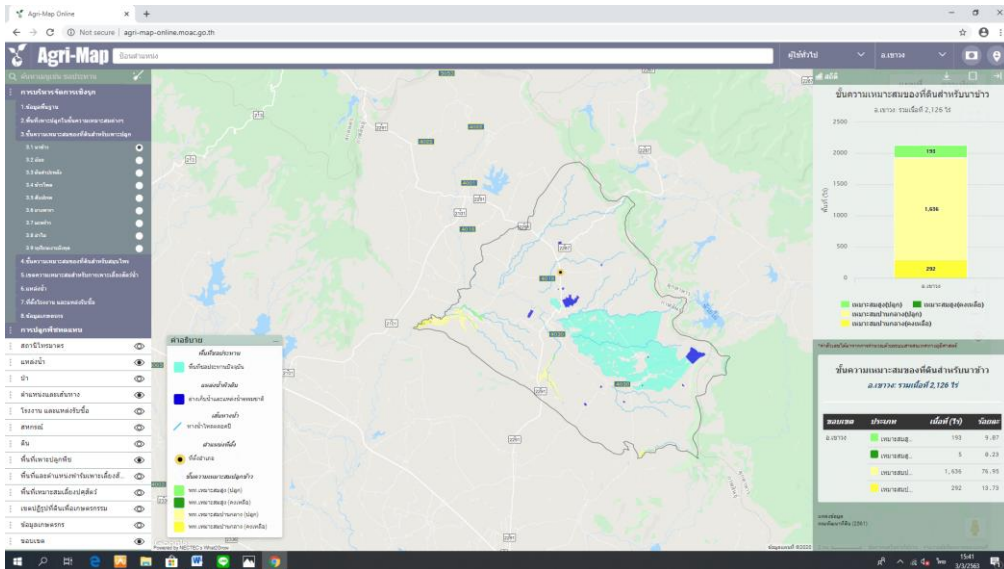
๒.๑.๓ สีนค้ำเกษตรกรที่สำคัญ

ชนิดสินค้ำข้าว

๑) พื้นที่เหมาะสม/ไม่เหมาะสม

(๑) เขตความเหมาะสม

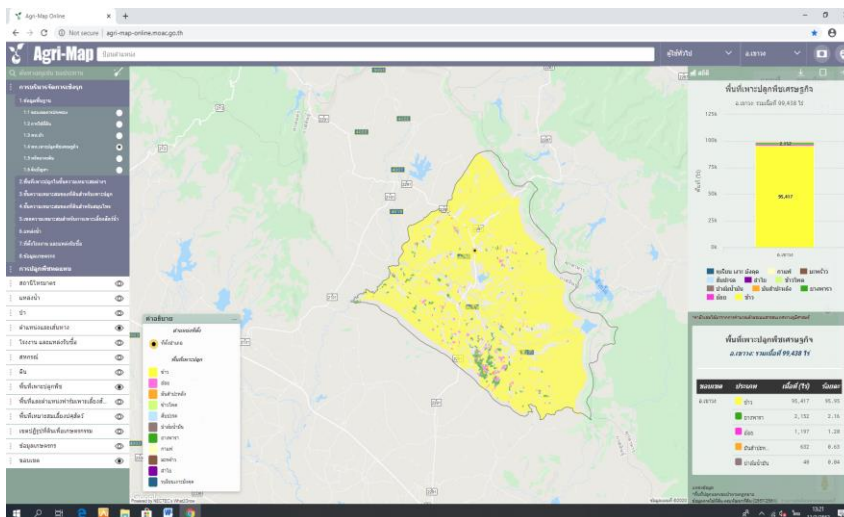
อำเภอเขาวงมีพื้นที่ที่เหมาะสมสำหรับปลูกข้าวทั้งหมด จำนวน ๙๕,๔๑๗ ไร่ แบ่งเป็นพื้นที่ที่มีความเหมาะสมมาก (S๑) จำนวน ๑๙๓ ไร่ คิดเป็นร้อยละ ๐.๒๐ พื้นที่เหมาะสมปานกลาง (S๒) จำนวน ๑,๖๓๖ ไร่ คิดเป็นร้อยละ ๑.๗๑ พื้นที่เหมาะสมน้อย (S๓) จำนวน ๘๐,๔๘๔ ไร่ คิดเป็นร้อยละ ๘๔.๓๔ และพื้นที่ไม่เหมาะสม (N) จำนวน ๑๓,๑๐๔ ไร่ คิดเป็นร้อยละ ๑๓.๗๓



ภาพที่ ๙ แสดงเขตความเหมาะสม (พื้นที่ศักยภาพ) สำหรับปลูกข้าว อำเภอเขาวง (ที่มา : กรมพัฒนาที่ดิน พ.ศ.๒๕๖๕)

(๒) พื้นที่ปลูกข้าว

อำเภอเขาวง จังหวัดกาฬสินธุ์ มีพื้นที่ปลูกข้าว จำนวน ๙๘,๘๖๗ ไร่ โดยปลูกมากที่สุดคือ ตำบลกุดสิมคุ่มใหม่จำนวน ๒๓,๐๗๖ ไร่ รองลงมาคือตำบลคุ่มแก้ว จำนวน ๒๒,๔๙๔ ไร่ และตำบลสงเปลือย จำนวน ๒๑,๙๒๘ ไร่ ตามลำดับ



ภาพที่ ๑๐ แสดงพื้นที่ปลูกข้าว (พื้นที่ปลูกจริง) อำเภอเขาวง (ที่มา : กรมพัฒนาที่ดิน, พ.ศ.๒๕๖๕)

(๓) พื้นที่ปลูกข้าวตามระดับชั้นความเหมาะสม

อำเภอเขาวง มีพื้นที่ปลูกข้าว ตามระดับชั้นความเหมาะสม จำนวน ๔๙,๕๕๒ ไร่ แบ่งเป็นพื้นที่ที่มีความเหมาะสมมาก (S๑) จำนวน ๓๘๒ ไร่ คิดเป็นร้อยละ ๐.๗๗ พื้นที่เหมาะปานกลาง (S๒) จำนวน ๔๙,๖๖๙ ไร่ คิดเป็นร้อยละ ๙๙.๒๑

๒) ปริมาณการผลิต

อำเภอเขาวง มีพื้นที่การปลูก ข้าว จำนวน ๙๘,๘๖๖ ไร่ ๘,๐๔๐ ครัวเรือน โดยมีพื้นที่ปลูกมากตำบล กุดสิมคุ้มใหม่ จำนวน ๒๓,๐๗๖ ไร่ จำนวน ๑,๕๘๑ ครัวเรือน รองลงมาคือตำบลคุ้มเก่า จำนวน ๒๒,๔๙๔ ไร่ ๒,๑๗๑ ครัวเรือน และตำบลสงเปลือย จำนวน ๒๑,๙๒๘ ไร่ ๑,๘๗๑ ครัวเรือน ตามลำดับ

ตารางที่ ๑๒ แสดงปริมาณการปลูกข้าว อำเภอเขาวง จังหวัดกาฬสินธุ์

ตำบล	ครัวเรือน เกษตรกร	พื้นที่ปลูก (ไร่)	พื้นที่เก็บเกี่ยว (ไร่)	ผลผลิต (ตัน)	ผลผลิตต่อไร่ (ตัน)
กุดปลาเค้า	๗๐๐	๗,๑๔๖	๗,๑๔๖	๓,๓๑๕.๗๔	๐.๔๖๔
กุดสิมคุ้มใหม่	๑,๕๘๑	๒๓,๐๗๖	๒๓,๐๗๖	๑๐,๗๐๗.๒๖	๐.๔๖๔
คุ้มเก่า	๒,๑๗๑	๒๒,๔๙๔	๒๒,๔๙๔	๑๐,๔๓๗.๒๕	๐.๔๖๔
สงเปลือย	๑,๘๗๑	๒๑,๙๒๘	๒๑,๙๒๘	๑๐,๑๗๔.๕๙	๐.๔๖๔
สระพังทอง	๗๕๘	๗,๘๖๘	๗,๘๖๘	๓,๖๕๐.๗๕	๐.๔๖๔
หนองผือ	๑,๔๒๙	๑๖,๓๕๔	๑๖,๓๕๔	๗,๕๘๘.๒๖	๐.๔๖๔
รวม	๘,๐๔๐	๙๘,๘๖๖	๙๘,๘๖๖		

ที่มา : ข้อมูลการปลูกข้าวอำเภอเขาวง, พ.ศ.๒๕๖๕

๓) สถานการณ์ใช้เทคโนโลยีการผลิต

(๑) การใช้พันธุ์ดีเกษตรกรในเขตอำเภอเขาวงปลูกข้าวด้วยกันจำนวน ๓ พันธุ์ ได้แก่

- ข้าวกอเดี่ยว ซึ่งเป็นพันธุ์ข้าวเหนียวพื้นเมือง หรือคนทั่วไปเรียกว่าข้าวเหนียวเขาวง เป็นข้าวที่มีอายุเก็บเกี่ยวสั้น หรือข้าวเบา เหมาะสมกับการปลูกในพื้นที่สูง
- ข้าวกขบ เป็นพันธุ์ส่งเสริมซึ่งเกษตรกรในพื้นที่อำเภอเขาวงมีการปลูกทั่วไป และนิยมปลูกเป็น GI หรือข้าวเหนียวเขาวง
- ข้าวขาวดอกมะลิ ๑๐๕ มีพื้นที่การปลูกประมาณ ๒๐ % ของพื้นที่

(๒) การเตรียมดิน

การไถตะ เป็นการไถครั้งแรกตามแนวยาวของพื้นที่กระทงนา (กรณีที่แปลงนาเป็นกระทงย่อยๆ หลายกระทงในหนึ่งแปลงนา) เมื่อไถตะจะช่วยพลิกดินเพื่อให้ดินชั้นล่างได้ขึ้นมาสัมผัสอากาศ ออกซิเจน และเป็นการตากดินเพื่อทำลายวัชพืช โรคพืชบางชนิด การไถตะจะเริ่มทำเมื่อฝนตกครั้งแรกในฤดูกาลใหม่ หลังจากไถตะจะตากดินเอาไว้ประมาณ ๑ - ๒ สัปดาห์

การไถแปร หลังจากที่ได้ตากดินเอาไว้พอสมควรแล้ว การไถแปรจะช่วยพลิกดินที่กลบเอาขึ้น

การอีกครั้ง เพื่อทำลายวัชพืชที่ขึ้นใหม่ และเป็นการย่อยดินให้มีขนาดเล็กลง จำนวนครั้งของการไถแปรจึงขึ้นอยู่กับชนิด และปริมาณของวัชพืช ลักษณะดินและระดับน้ำ ในพื้นที่ขึ้นอยู่กับปริมาณน้ำฝนด้วย แต่โดยทั่วไปแล้วจะไถแปรเพียง ครั้งเดียว

การคราด เพื่อเอาเศษวัชพืชออกจากกระตงนา และย่อยดินให้มีขนาดเล็กลงอีก จนเหมาะ แก่การเจริญของข้าว ทั้งยังเป็นการปรับระดับพื้นที่ให้มีความสม่ำเสมอ เพื่อสะดวกในการควบคุม ดูแลการให้น้ำ

(๓) การปลูก

- การทำนาดำ เป็นการปลูกข้าวโดยเฉพาะเมล็ดที่หึ่งอกและเจริญเติบโตในระยะหนึ่ง แล้วย้าย ไป

ปลูกในที่หนึ่ง สามารถควบคุมระดับน้ำ วัชพืชได้ การทำนาดำแบ่งได้เป็น ๒ ขั้นตอน คือ

การตกกล้า เพาะเมล็ดข้าวเปลือกให้มีรากงอกยาว ๓ - ๕ มิลลิเมตร นำไปหว่านในแปลงกล้า ช่วงระยะ ๗ วันแรก ต้องควบคุมน้ำไม่ให้ท่วมแปลงกล้า และจะสามารถถอนกล้าไปปักดำได้เมื่อมีอายุประมาณ ๒๐ - ๓๐ วัน

- การปักดำ เกษตรกรจะนำกล้าที่ถอนแล้วไปปักดำในแปลงปักดำ ระยะห่างระหว่างกล้า แต่ละหลุมจะมีความแตกต่างกันขึ้นกับลักษณะของดิน คือ ถ้าเป็นนาดุ่มปักดำระยะห่าง เพราะข้าวจะแตกกอใหญ่ แต่ ถ้าเป็นนาดอนปักดำค่อนข้างถี่ เพราะข้าวจะไม่ค่อยแตกกอ

(๔) ระบบการให้น้ำ การทำนาของเกษตรกรในเขตอำเภอลำปาง ส่วนใหญ่เป็นการทำนาแบบอาศัย น้ำฝน

(๕) การดูแลรักษา การปักดำ ต้นข้าวต้องการน้ำและปุ๋ยสำหรับการเจริญเติบโต ในระยะนี้ต้นข้าวอาจ ถูกโรคและแมลงศัตรูข้าวหลายชนิดเข้ามาทำลายต้นข้าว โดยทำให้ต้นข้าวแห้งตาย หรือผลผลิตต่ำและคุณภาพเมล็ด ไม่ได้มาตรฐาน เพราะฉะนั้นนอกจากจะมีวิธีการปลูกที่ดีแล้ว จะต้องมีการดูแลรักษาที่ดีอีกด้วย ผู้ปลูกจะต้องหมั่น ออกไปตรวจดูต้นข้าวที่ปลูกไว้เสมอ ๆ ในแปลงที่ปลูกข้าวไร่ จะต้องมีการกำจัดวัชพืช ใส่ปุ๋ย และพ่นยาเคมีเพื่อป้องกัน และกำจัดโรคแมลงศัตรูที่อาจเกิดระบาดขึ้นได้ ในแปลงกล้าและแปลงปักดำ จะต้องมีการใส่ปุ๋ย มีน้ำเพียงพอกับความ ต้องการของต้นข้าว และพ่นยาเคมีป้องกันกำจัดโรคแมลงศัตรูข้าว นอกจากนี้ชาวนาจะต้องหมั่นกำจัดวัชพืชในแปลงปัก ดำอีกด้วย เพราะวัชพืชเป็นวัชพืชที่แย่งปุ๋ยไปจากต้นข้าว ในพื้นที่นาหว่าน ชาวนาจะต้องกำจัดวัชพืชโดยใช้สารเคมีพ่น หรือใช้แรงคนถอนทิ้งไปก็ได้ นอกจากนี้จะต้องพ่นสารเคมีเพื่อป้องกันกำจัดโรคและแมลงอีกด้วย เนื่องจากพื้นที่นา หว่านมักจะมีระดับน้ำลึกกว่านาดำ ฉะนั้น ชาวนาควรใส่ปุ๋ยก่อนที่น้ำจะลึก ยกเว้นในพื้นที่ที่น้ำไม่ลึกมาก ก็ให้ใส่ปุ๋ยแบบ นาดำทั่ว ๆ ไป

(๖) การใส่ปุ๋ย ปุ๋ยเป็นอาหารพืชที่ต้นข้าวต้องการมากสำหรับ การเจริญเติบโต โดยเฉพาะดินนา ที่มีความอุดม สมบูรณ์ต่ำ จะต้องมีการใส่ปุ๋ยในดินนั้น เพื่อต้นข้าวจะได้แข็งแรง แตกกอมาก และให้ผลผลิตผลสูง ควรใส่ปุ๋ยทั้งในแปลง กล้า และแปลงปักดำ ตลอดถึงพื้นที่นาที่ปลูกแบบหว่าน ธาตุอาหารที่ต้นข้าวต้องการปุ๋ยมาก ได้แก่ ไนโตรเจน ฟอสฟอรัส และโพแทสเซียม เพราะ ฉะนั้น ปุ๋ยข้าวจะต้องมีธาตุเหล่านี้จำนวนมาก การใส่ ปุ๋ยควรแบ่งออกเป็น ๒ ครั้ง คือ ครั้งแรก ก่อนตกกล้า ปัก ดำ ซึ่งเรียกว่า ปุ๋ยรองพื้น ให้ใส่ปุ๋ยอินทรีย์ ปริมาณ ๕๐ กิโลกรัมต่อไร่ ร่วมกับปุ๋ยเคมี ๑๖-๒๐-๐ สำหรับดินเหนียว หรือ ๑๖-๑๖-๘ สำหรับดินทราย ปริมาณ ๑๕ กิโลกรัมต่อไร่ และครั้งที่ ๒ ก่อนออก รวง ซึ่งเรียกว่า ปุ๋ยแต่งหน้า ให้ใส่ปุ๋ยยูเรีย ๑๐ กิโลกรัมต่อไร่การใส่ปุ๋ยอินทรีย์ให้กลบตอซึ่งข้าวภายหลังการเก็บเกี่ยว

ก่อนการไถตะไคร้ใส่วัสดุอินทรีย์เพื่อบำรุงดิน เช่น มูลสัตว์ ปุ๋ยหมัก เป็นต้น อัตราที่แนะนำคือ ๖๐๐ กิโลกรัม น้ำหนักแห้งต่อไร่ โดยใส่ในแปลงนาเมื่อไถตะไคร้ก็จะเป็นการไถกลบวัสดุอินทรีย์ไปด้วย

(๘) การปฏิบัติหลังการเก็บเกี่ยว

๘.๑ การลดความชื้นข้าวหลังเก็บเกี่ยว การลดความชื้นหรือการตากข้าว โดยทั่วไปแล้วมี ๒

วิธีคือ

- การตากสุ่มซัง หลังจากเกี่ยวแล้วจะตากรวงข้าวทิ้งไว้บนตอซังประมาณ ๓-๔ แดด แล้วนำไปนวดเป็นวิธีที่เกษตรกรปฏิบัติกันโดยทั่วไป
- การตากหลังนวด เมื่อเก็บเกี่ยวข้าวแล้วทำการนวดทันที กรณีนี้จะทำเมื่อต้องการนำข้าวไปบริโภค

๘.๒ การเก็บรักษา หลังจากที่ทำความสะอาดแล้ว เก็บไว้ในยุ้งฉางที่สะอาดระบาย

อากาศได้ กันแดด กันฝน กันแมลงและสัตว์ศัตรูได้ และบางรายที่ไม่มียุ้งฉางเก็บไว้ในกระสอบ วางบนแคร่ที่สามารถระบายอากาศ กันแดด กันฝนได้

(๙) การป้องกันกำจัดโรคและแมลงศัตรู

๑. การกำจัดวัชพืช วัชพืชเป็นปัญหาที่สำคัญอย่างหนึ่งในการปลูกข้าว ทำให้ผลผลิตลดลง โดยวัชพืชจะเจริญเติบโตอย่างรวดเร็ว แย่งแสงแดด น้ำและธาตุอาหารของข้าว ทำให้ข้าวได้รับแสงแดด น้ำและธาตุอาหารน้อยลง การเจริญเติบโตไม่เต็มที่ ส่งผลให้ลำต้นแคระแกรน แตกกอน้อยหรืออาจไม่แตกกอละย ขนาดรวงสั้นเล็ก ผลผลิตลดลง วัชพืชบางชนิด เช่น สาหร่ายไฟ เมื่อเจริญเติบโตในนาจะแพร่ขยายอย่างรวดเร็วและปลดปล่อยแก๊สบางชนิดออกมา ทำให้น้ำบริเวณรอบๆ มีอุณหภูมิสูงจนต้นข้าวไม่สามารถเจริญเติบโตได้ วัชพืชประเภทกก เช่น กกขนาก กกทราย หนวดปลาตุ๊ก เมื่อแก่เมล็ดจะมีขนาดเล็กและปริมาณมาก ทำให้แพร่ขยายได้เร็วในฤดูต่อไป การกำจัดวัชพืชในแปลงข้าวไร่และข้าวนาที่สูงมีหลายวิธี เช่น

๑.๑ การเตรียมดิน เตรียมดินอย่างประณีต ควรเก็บส่วน ราก หัว ลำต้นหรือเศษวัชพืชออก การเตรียมดินอย่างประณีตนอกจากจะเป็นการปรับระดับหน้าดินในแปลงสำหรับปลูกข้าวแล้ว ยังเป็นการกำจัดวัชพืชอีกทางหนึ่งด้วย

๑.๒ การเลือกใช้พันธุ์ข้าวที่เหมาะสม เกษตรกรในอำเภอเขาวงส่วนใหญ่นิยมปลูกข้าวเหนียวกอเดี่ยว กข๖ และมะลิ๑๐๕

๑.๓ การควบคุมระดับน้ำ เนื่องจากพื้นที่ปลูกข้าวในอำเภอเขาวงประมาณ ๘๐ % อยู่เขตอาศัยอาศัยน้ำฝน การควบคุมระดับน้ำจึงเป็นไปค่อนข้างยาก

๑.๔ การใช้แรงงานกำจัด

๒. การป้องกันโรคและแมลง สภาพอากาศในแต่ละปีมักจะมีความแตกต่างกัน ส่งผลให้การระบาดของโรคและแมลงในแต่ละปีไม่แน่นอนตามไปด้วย โดยทั่วไปแล้ว ข้าวที่ปลูกในพื้นที่สูงมักจะถูกคัดเลือกพันธุ์โดยธรรมชาติ ซึ่งทำให้ได้พันธุ์ที่มีความต้านทานต่อโรคและแมลงของแต่ละท้องถิ่น โรคที่สำคัญของข้าวที่สูง ได้แก่ โรคไหม้ โรคใบวง แต่ไม่พบการระบาดที่รุนแรงทุกปี เนื่องจากสภาพอากาศในแต่ละปีจะแปรเปลี่ยนอยู่เสมอ

๓. การป้องกันศัตรูศัตรูอื่น โดยทั่วไปแล้วแปลงข้าวบนที่สูงจะอยู่ติดกับป่าและภูเขา มักถูกศัตรูศัตรู เช่น นก หนู เข้าทำลาย ป้องกันอาจทำได้หลายวิธี เช่น สร้างกับดัก ทำหุ่นไล่กา ใช้คนไล่ การปลูกเป็นผืนใหญ่ การเลือกปลูกพันธุ์ที่มีการออกดอกพร้อมกัน

๔) ปฏิทินกิจกรรมการเกษตรอำเภอเขาวง

ตารางที่ ๑๓ แสดงกิจกรรมในการปลูกพืชและเลี้ยงสัตว์อำเภอเขาวง

พืช / เดือน	ม.ค.	ก.พ.	มี.ค.	เม.ย.	พ.ค.	มิ.ย.	ก.ค.	ส.ค.	ก.ย.	ต.ค.	พ.ย.	ธ.ค.
ข้าวนาปี					←	→	→	→	→	→	→	→
ถั่วลิสง	←	→				←	→					
พืชผัก	←	→										
ไถ่พื้นเมือง	←	→										
โคเนื้อ	←	→										
กระบือ	←	→										
เปิดเทศ	←	→										
สุกร	←	→										
อ้อยโรงงาน										←	→	
มันสำปะหลัง				←	→							

สัญลักษณ์

←→ ช่วงฤดูปลูก

△ ปลูกสูงสุด

←.....→ ช่วงฤดูเก็บเกี่ยว

▽ เก็บเกี่ยวสูงสุด

ภาพที่ ๑๑ แสดงปฏิทินกิจกรรมการเกษตร อำเภอเขาวง จังหวัดกาฬสินธุ์

(ที่มา : สำนักงานเกษตรอำเภอเขาวง, พ.ศ๒๕๖๕)

๕) ต้นทุนการผลิต

อำเภอเขาวง มีต้นทุนการผลิตข้าว เป็นเงิน ๓,๐๖๐ บาท ต่อไร่

ตารางที่ ๑๔ แสดงต้นทุนการผลิตข้าว ต่อไร่ ปี ๒๕๖๔ อำเภอเขาวง จังหวัดกาฬสินธุ์

รายการ	บาท
- ค่าเตรียมดิน	๓๕๐
- ค่าเมล็ดพันธุ์	๖๐๐
- ค่าจ้างแรงงานปลูก	๗๐๐
- ค่าน้ำมันเชื้อเพลิง	๑๒๐
- ค่ากำจัดวัชพืช	๒๙๐
- ค่าสารเคมีป้องกันกำจัดโรคแมลง	๑๐๐
- ค่าเก็บเกี่ยว	๗๐๐
- ค่าขนส่ง	๒๐๐
รวม	๓,๐๖๐

ผลผลิตเฉลี่ย ๔๖๔ กก./ไร่ ณ ความชื้น ๑๕ %

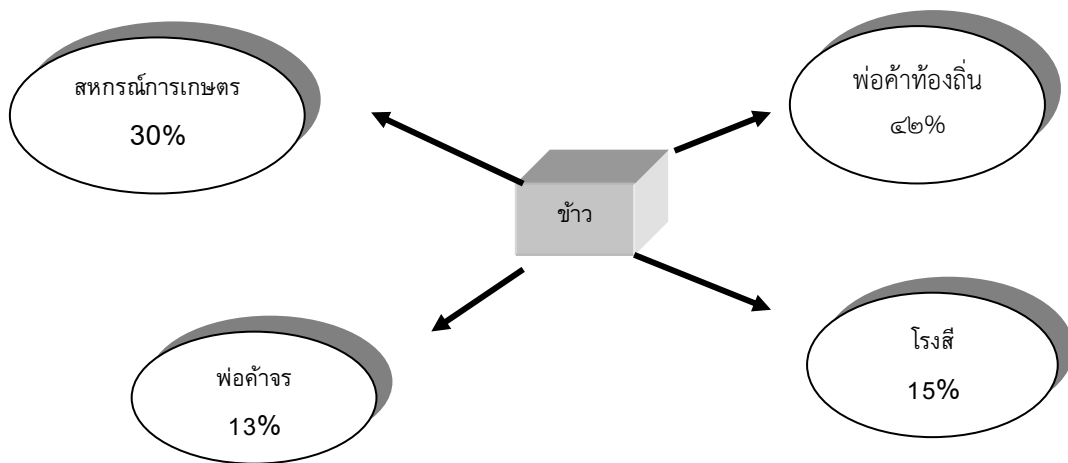
ราคาผลผลิต กก.ละ	๑๖	บาท
เป็นเงิน	๗,๔๒๗	บาท
หักต้นทุน	๓,๐๖๐	บาท
กำไร	๔,๓๖๔	บาท/ไร่

(ที่มา : ข้อมูลข้าวสำนักงานเกษตรอำเภอเขาวง,๒๕๖๕)

๖) สถานการณ์การตลาด/วิธีการตลาด

(๑) วิธีการตลาดข้าว เกษตรกรในอำเภอเขาวงส่วนใหญ่จะขายให้กับพ่อค้าท้องถิ่นร้อยละ ๔๒ รองลงมาจะขายให้กับ สหกรณ์การเกษตร ร้อยละ ๓๐ และที่เหลือก็จะขายให้กับพ่อค้าจรและโรงสี ในพื้นที่ (สหกรณ์โรงสีข้าวชุมชนตำบลสงเปลือย)

วิธีการตลาดผลผลิตการเกษตร ของอำเภอเขาวง



ภาพที่ ๑๒ แสดงวิธีการตลาดข้าว ของอำเภอเขาวง จังหวัดกาฬสินธุ์
(ที่มา : สำนักงานเกษตรอำเภอเขาวง, ๒๕๖๕)

(๒) แหล่งรับซื้อผลผลิต/ โรงงานแปรรูป

อำเภอเขาวง จังหวัดกาฬสินธุ์ มีจุดรับซื้อข้าว จำนวน ๓ แห่ง โดยตั้งอยู่ใน อำเภอเขาวง ได้แก่ สหกรณ์การเกษตรเขาวง จำกัด สหกรณ์โรงสีข้าวชุมชนตำบลสงเปลือย และโรงสีข้าวขนาดเล็กในพื้นที่อำเภอ

๗) เกษตรกรต้นแบบในพื้นที่

อำเภอเขาวง มีเกษตรกรที่เป็นต้นแบบในพื้นที่ โดยเกษตรกรที่เป็น Smart Farmer ต้นแบบด้านข้าว จำนวน ๑๐ ราย และมี Smart Farmer ซึ่งมีเกษตรกรที่เป็น Smart Farmer ต้นแบบด้านอื่น ๆ จำนวน ๘ ราย

องค์ความรู้ทักษะความชำนาญ

เกษตรกรมีความรู้ ความชำนาญ องค์ความรู้ในเทคโนโลยีการผลิต ที่มีความโดดเด่น ดังนี้

๑) การผลิตข้าวอินทรีย์

๒) การเพิ่มผลิตข้าว/ไร่

ตารางที่ ๑๕ แสดง Smart Farmer ต้นแบบ อำเภอเขาวง จังหวัดกาฬสินธุ์

ที่	ชื่อ - สกุล	หมู่	ตำบล	อำเภอ	ปีที่เริ่ม	สาขา
๑.	นายประสาท พิมเภา	๑	หนองผือ	เขาวง	๒๕๕๙	ข้าว
๒.	นายวิเศษ คำไชโย	๘	คุ้มเก่า	เขาวง	๒๕๖๐	ข้าว
๓.	นางทับทิม เพาะชม	๒	กุดปลา	เขาวง	๒๕๖๑	พืชผักอินทรีย์
๔.	นางเปรี๊ยะมา ศรีพันลม	๑	หนองผือ	เขาวง	๒๕๖๒	ไร่นาสวนผสม
๕.	นายสมชาย จิตรักญาติ	๑๔	สงเปลือย	เขาวง	๒๕๖๒	เกษตรทฤษฎีใหม่
๖.	นายวิศักดิ์ อารมณฺ์สวะ	๗	คุ้มเก่า	เขาวง	๒๕๖๐	เกษตรผสมผสาน
๗.	นายประชิด ศรีเสน	๗	สงเปลือย	เขาวง	๒๕๖๐	พัฒนาที่ดิน
๘.	นายนิยม เหลือผล	๘	หนองผือ	เขาวง	๒๕๖๑	ข้าว
๙.	นายอดุลย์ ยูรัมย์ย์	๘	หนองผือ	เขาวง	๒๕๖๒	ข้าว
๑๐.	นายศรารุช คนกล้า	๖	สงเปลือย	เขาวง	๒๕๖๑	ข้าว
๑๑.	นางสมพิศ ปัตสุริย์	๖	สระพัง	เขาวง	๒๕๖๑	ข้าว
๑๒.	นายรุ่ง ศรีพอ	๗	กุดสิมคุ้ม	เขาวง	๒๕๖๒	ข้าว
๑๓.	นายเกรียงศักดิ์ วิลาศรี	๕	สระพัง	เขาวง	๒๕๖๑	ข้าว
๑๔.	นายเลิศศิลป์ วารีกุด	๘	กุดสิมคุ้ม	เขาวง	๒๕๖๒	พืชผัก
๑๕.	นายจันทร์ที โคตรดก	๑๓	คุ้มเก่า	เขาวง	๒๕๖๒	พืชผัก
๑๖.	นายไชยวัฒน์ ทิพย์สิงห์	๙	หนองผือ	เขาวง	๒๕๖๑	เกษตรผสมผสาน
๑๗.	นายอาชีพ ใจสู้ศึก	๑	หนองผือ	เขาวง	๒๕๖๑	ข้าว
๑๘.	นายระนาด พิมพิชัย	๗	หนองผือ	เขาวง	๒๕๖๑	ข้าว
๑๙.	นายสมพัฒน์ พันธุ์คุ้มเก่า	๗	กุดปลา	เขาวง	๒๕๖๔	การปลูกพืชฤดูแล้ง

(ที่มา : ข้อมูล Smart Farmer,พ.ศ.๒๕๖๕)

๒.๒ ประเด็นปัญหา สภาพของปัญหาแนวทางการแก้ไข

ตารางที่ ๑๖ แสดงประเด็นปัญหา สภาพของปัญหาแนวทางการแก้ไข

ปัญหาและกลุ่มของปัญหา	สภาพของปัญหา	แนวทางการแก้ไข	หมู่บ้านและตำบลเป้าหมาย (พื้นที่/ชุมชนที่ประสบ ปัญหา)	ความสำคัญเร่งด่วน
ด้านการผลิตสินค้าและการตลาด	๑. ต้นทุนการผลิตสูง ๒. ปัจจัยการผลิตราคาแพง ๓. ราคาผลผลิตตกต่ำ ๔. น้ำในการเกษตรไม่เพียงพอ ๕.ขาดถนนขนส่งสินค้าเกษตร ๖. ขาดแหล่งรวบรวมผลผลิต	๑. ส่งเสริมการประกอบอาชีพเสริมเพิ่มรายได้ ๒. ส่งเสริมการทำเกษตรตามแนวทฤษฎีใหม่ ๓. ขุดลอกแหล่งน้ำธรรมชาติและเหมืองฝาย ๔. จัดหาแหล่งน้ำในไร่นา ๕. สร้างถนนลูกรังเพื่อการเกษตร ๖. สร้างแหล่งรวบรวมผลผลิตการเกษตร	ทุกหมู่บ้าน ทุกตำบล การเกษตร๑. ส่งเสริมการใช้ เทคโนโลยีระบบน้ำหยด ทุกทุกตำบล	สำคัญเร่งด่วน สำคัญเร่งด่วน
ด้านเกษตรกรและองค์กร เกษตรกร	๑.ขาดแคลนแรงงานในภาค เกษตร ๒.ขาดองค์กรรวบรวมผลผลิต ๓.กลุ่มที่มีอยู่โครงสร้างกลุ่มไม่ เข้มแข็ง ๔.สมาชิกกลุ่มไม่รู้บทบาท หน้าที่ของตนเอง	๑.ส่งเสริมการใช้เครื่องจักรการเกษตรทดแทนแรงงานคน ๒.ส่งเสริมการใช้นวัตกรรมและเทคโนโลยีใหม่ ๆ ๓.ส่งเสริมการรวมกลุ่มและสร้างความเข้มแข็งให้กลุ่ม ๔.ให้ความรู้ในดำเนินงานกลุ่ม	ทุกหมู่บ้าน ทุกตำบล	สำคัญรอการแก้ไข สำคัญรอการแก้ไข สำคัญรอการแก้ไข สำคัญรอการแก้ไข
ด้านการแปรรูปผลผลิต และผลิตภัณฑ์	๑.ขาดการแปรรูปผลผลิตที่เป็น เอกลักษณ์และอัตลักษณ์ ๒.ขาดประสบการณ์ด้านการ แปรรูปผลผลิตการเกษตร ๓.บรรจุภัณฑ์ไม่โดดเด่นและ ดึงดูดใจ	.ขาดการแปรรูปผลผลิตที่เป็นเอกลักษณ์และอัตลักษณ์ ๒.ขาดประสบการณ์ด้านการแปรรูปผลผลิตการเกษตร ๓.บรรจุภัณฑ์ไม่โดดเด่นและดึงดูดใจ	ทุกหมู่บ้าน ทุกตำบล	สำคัญรอการแก้ไข

๒.๒.๑ การจัดทำ TOWS Matrix

ตารางที่ ๑๗ แสดงการวิเคราะห์ตาราง TOWS Matrix

<p>ปัจจัยภายใน</p> <p>ปัจจัยภายนอก</p>	<p>จุดแข็ง (S)</p> <p>ส๑. ข้าวเหนียวขาวงได้ขึ้นทะเบียนสิ่งบ่งชี้ทางภูมิศาสตร์ (GI) จากกรมทรัพย์สินทางปัญญา</p> <p>ส๒. พื้นที่เหมาะสมกับการปลูกข้าว</p> <p>ส๓. เกษตรกรมีความชำนาญในการปลูกข้าวและหน่วยงานราชการสนับสนุน</p> <p>ส๔. มีศูนย์เรียนรู้การผลิตสินค้าเกษตรและศูนย์เครือข่าย</p> <p>ส๕. เป็นพื้นที่โครงการอันเนื่องมาจากพระราชดำริ</p> <p>ส๖. มีแหล่งท่องเที่ยวทางวัฒนธรรมและมีวัฒนธรรมท้องถิ่นที่เป็นเอกลักษณ์</p>	<p>จุดอ่อน (W)</p> <p>W๑. ขาดแคลนน้ำเพื่อการเกษตรในฤดูแล้งเนื่องจากแหล่งเก็บกักน้ำมีน้อย ปริมาณน้ำไม่เพียงพอต่อการปลูกพืช</p> <p>W๒. ขาดแคลนแรงงานในภาคเกษตร</p> <p>W๓. ขาดการประชาสัมพันธ์และพัฒนาแหล่งท่องเที่ยว</p>
<p>โอกาส (O)</p> <p>๐๑. รัฐบาลส่งเสริมและสนับสนุนการผลิตภาคการเกษตร ภูมิปัญญาท้องถิ่น และผลิตภัณฑ์ชุมชน</p> <p>๒. สนับสนุนการผลิตพืชอินทรีย์และการบริโภคที่ปลอดภัย</p> <p>๓. รัฐบาลส่งเสริมการรวมกลุ่ม และธุรกิจ SME การประชาคมอาเซียนซึ่งจะส่งผลต่อการค้าและการลงทุน</p>	<p>กลยุทธ์เชิงรุก (SO)</p> <p>๑. ส่งเสริมการทำนาแปลงใหญ่ และพัฒนาคุณภาพข้าวเหนียวขาวง (GI)</p> <p>๒. ส่งเสริมการผลิตข้าวอินทรีย์และเพิ่มประสิทธิภาพการผลิต</p> <p>๓. ส่งเสริมการจัดตั้งกลุ่มและขยายเครือข่ายเกษตรกรทฤษฎีใหม่ครบทุกหมู่บ้าน</p> <p>๔. พัฒนาและเชื่อมโยงกลุ่มเกษตรกรผู้ผลิตข้าวให้มีความเข้มแข็งและมีเอกภาพ</p> <p>๕. ส่งเสริมและสนับสนุนแหล่งท่องเที่ยวทางวัฒนธรรม</p> <p>๖. ส่งเสริมและสนับสนุนแหล่งท่องเที่ยวเชิงเกษตร</p> <p>๗. พัฒนา ประชาสัมพันธ์การท่องเที่ยววิถีถิ่น วัฒนธรรมที่เป็นเอกลักษณ์ให้เป็นที่รู้จักอย่างกว้างขวาง</p>	<p>กลยุทธ์เชิงแก้ไข (WO)</p> <p>๑. พัฒนาศักยภาพแหล่งน้ำที่มีอยู่ในพื้นที่ให้มีศักยภาพและสามารถเก็บกักน้ำไว้ใช้ได้ตลอดปี</p> <p>๒. จัดหาเทคโนโลยีการผลิตที่เหมาะสมกับแรงงาน</p> <p>๓. ยกระดับการพัฒนาแหล่งท่องเที่ยวให้ได้มาตรฐานและเป็นที่ยอมรับระดับสากล</p>
<p>ภัยคุกคาม (T)</p> <p>T๑. ต้นทุนการผลิตสูงเนื่องจากปัจจัยการผลิตราคาสูงขึ้น</p> <p>T๒. สภาพแวดล้อมเปลี่ยนแปลง เกิดภัยธรรมชาติ</p> <p>T๓. ปัญหาทางเศรษฐกิจ สังคม และความมั่นคง</p> <p>T๔. ปัญหายาเสพติดและแรงงานต่างด้าว</p>	<p>กลยุทธ์เชิงป้องกัน (ST)</p> <p>๑. ส่งเสริมการเกษตรระบบแปลงใหญ่ และจัดตั้งกลุ่มเครือข่ายเกษตรกรอินทรีย์</p> <p>๒. ส่งเสริมกลไกของรัฐให้มีส่วนร่วมและมีบทบาทในการเฝ้าระวังแก้ไขปัญหา ยาเสพติด</p> <p>๓. ส่งเสริมให้ประชาชนดำเนินชีวิตตามหลักปรัชญาเศรษฐกิจพอเพียง</p> <p>๔. ส่งเสริมให้ชุมชนมีส่วนร่วมในการบริหารจัดการทรัพยากรธรรมชาติและสิ่งแวดล้อม</p>	<p>กลยุทธ์เชิงรับ (WT)</p> <p>๑. ส่งเสริมให้กลุ่มเกษตรกรมีความเข้มแข็ง/ให้ความรู้แก่เกษตรกร</p> <p>๒. สร้างจิตสำนึก/ให้ความรู้เกี่ยวกับโทษและพิษภัยของยาเสพติด</p>

กำหนดเป็นกลยุทธ์ ดังนี้

๑. กลยุทธ์เชิงรุก

๑.๑ ส่งเสริมการทำนาแปลงใหญ่ และพัฒนาคุณภาพข้าวเหนียวเขาวง (GI)

๑.๒ ส่งเสริมการผลิตข้าวอินทรีย์

๑.๓ ส่งเสริมการจัดทำเกษตรทฤษฎีใหม่

๑.๔ ส่งเสริมการจัดตั้งกลุ่มและขยายเครือข่ายเกษตรทฤษฎีใหม่ให้ครบทุกหมู่บ้าน

๒. กลยุทธ์เชิงแก้ไข

๒.๑ จัดหาแหล่งน้ำในไร่นา และพัฒนาแหล่งน้ำที่มีอยู่ให้มีศักยภาพรองรับน้ำได้ตลอดฤดู

๒.๒ จัดการถ่ายทอดเทคโนโลยีการผลิตที่เหมาะสม

๒.๓ ประชาสัมพันธ์และพัฒนาแหล่งท่องเที่ยวให้ได้มาตรฐานและปลอดภัย

๓. กลยุทธ์เชิงป้องกัน

๓.๑ ส่งเสริมการเกษตรระบบแปลงใหญ่

๓.๒ พัฒนาคุณภาพข้าวเหนียวเขาวง (ข้าวGI)

๔. กลยุทธ์เชิงรับ

๔.๑ ส่งเสริมและพัฒนากลุ่มให้มีความเข้มแข็ง

๔.๒ ให้ความรู้เกี่ยวกับการรวมกลุ่มและการบริหารจัดการกลุ่ม

๔.๓ ให้ความรู้เกี่ยวกับโทษและพิษภัยของยาเสพติด

บทที่ ๓

ทิศทาง/แนวทางการพัฒนาการเกษตรระดับอำเภอ

๓.๑ **วิสัยทัศน์อำเภอ :** แหล่งผลิตข้าวเหนียวคุณภาพ และการท่องเที่ยววิถีถิ่นผู้ไทย น้อมนำเกษตรทฤษฎีใหม่ขยายผลอย่างยั่งยืน”

๓.๒ พันธกิจ

- ๑) พัฒนาการผลิตข้าวเหนียวเขาวง และการเกษตรอินทรีย์ให้มีคุณภาพได้มาตรฐาน
- ๒) พัฒนาศักยภาพและยกระดับการท่องเที่ยวเชิงวัฒนธรรมวิถีถิ่นผู้ไทยสู่สากล
- ๓) สร้างสังคมแห่งความสงบสุขตามแนวทางหลักปรัชญาของเศรษฐกิจพอเพียง ส่งเสริมขยายผลเกษตรทฤษฎีใหม่ และขยายผลโครงการอันเนื่องมาจากพระราชดำรินในพื้นที่สู่ความยั่งยืน

๓.๓ เป้าประสงค์รวม

- ๑) ผลผลิตข้าวเหนียวเขาวง และการเกษตรอินทรีย์มีคุณภาพได้มาตรฐานเพิ่มขึ้น
- ๒) มูลค่าที่เพิ่มขึ้นของการท่องเที่ยวเชิงวัฒนธรรมวิถีถิ่นผู้ไทย
- ๓) ประชาชนมีคุณภาพชีวิตที่ดีตามเกณฑ์ความจำเป็นพื้นฐาน (จปฐ.)

๓.๔ ประเด็นยุทธศาสตร์

ประเด็นยุทธศาสตร์ ส่งเสริมและพัฒนาการผลิตทางการเกษตรให้มีคุณภาพ

เป้าประสงค์เชิงยุทธศาสตร์	ตัวชี้วัด	ค่าเป้าหมาย				กลยุทธ์
		พ.ศ. ๒๕๖๖	พ.ศ. ๒๕๖๗	พ.ศ. ๒๕๖๘	พ.ศ. ๒๕๖๙	
ผลผลิตข้าวเหนียวเขาวง และการเกษตรอินทรีย์ มีคุณภาพได้มาตรฐานเพิ่มขึ้น	๑. ร้อยละที่เพิ่มขึ้นของผลผลิตข้าวเหนียวเขาวง และการเกษตรอินทรีย์ที่มีคุณภาพได้มาตรฐาน	๕	๕	๕	๕	๑. เพิ่มประสิทธิภาพการผลิตข้าวเหนียวเขาวงและการเกษตรอินทรีย์ให้มีคุณภาพและได้มาตรฐาน ๒. ส่งเสริมการพัฒนาพื้นที่ผลิตข้าวเหนียวเขาวงและการเกษตรอินทรีย์ ๓. ส่งเสริมการทำเกษตรแบบแปลงใหญ่ สนับสนุนปัจจัยการผลิตเมล็ดข้าวพันธุ์ดี ๔. ส่งเสริมและสนับสนุนความเข้มแข็งของกลุ่มเกษตรกร เพื่อสร้างความยั่งยืน ๕. ส่งเสริมการวิจัยข้าวพันธุ์ดีและการพัฒนาพันธุ์ข้าว ตลอดจนเสริมสร้างองค์ความรู้แก่เกษตรกร
	๒. ร้อยละที่เพิ่มขึ้นของเกษตรกรที่เข้าร่วมการทำเกษตรแปลงใหญ่	๕	๕	๕	๕	

❖ โครงการภายใต้ประเด็นยุทธศาสตร์ ประกอบด้วย

วิสัยทัศน์อำเภอ : แหล่งผลิตข้าวเหนียวคุณภาพ และการท่องเที่ยววิถีถิ่นผู้ไทย น้อมนำเกษตรทฤษฎีใหม่ขยายผลอย่างยั่งยืน”

ประเด็นยุทธศาสตร์ที่ ๑ ส่งเสริมและพัฒนาการผลิตทางการเกษตรให้มีคุณภาพ

บัญชีรายการ ชุดโครงการ	งบประมาณดำเนินการ				แหล่ง งบประมาณ (ระบุ)	หน่วย ดำเนินการ
	พ.ศ.๒๕๖๖	พ.ศ.๒๕๖๗	พ.ศ.๒๕๖๘	พ.ศ.๒๕๖๙		
(กลยุทธ์ ๑ : เพิ่มประสิทธิภาพการผลิตข้าวเหนียวขาวและการเกษตรอินทรีย์ให้มีคุณภาพและได้มาตรฐาน)						
๑.โครงการส่งเสริมการพัฒนาคุณภาพข้าวเหนียวขาว	๑,๐๐๐,๐๐๐	๑,๐๐๐,๐๐๐	๑,๐๐๐,๐๐๐	๑,๐๐๐,๐๐๐	๒	กษ.
๒.โครงการส่งเสริมการผลิตปุ๋ยอินทรีย์อัดเม็ดและปุ๋ยชีวภาพ	๑,๐๐๐,๐๐๐	๑,๐๐๐,๐๐๐	๑,๐๐๐,๐๐๐	๑,๐๐๐,๐๐๐	๒	กษ.
๓.โครงการพัฒนาแหล่งน้ำขนาดเล็ก	๕,๐๐๐,๐๐๐	๕,๐๐๐,๐๐๐	๕,๐๐๐,๐๐๐	๕,๐๐๐,๐๐๐	๒	ปค.
๔.โครงการพัฒนาประสิทธิภาพโรงสีข้าวชุมชน	๕๐๐,๐๐๐	๕๐๐,๐๐๐	๕๐๐,๐๐๐	๕๐๐,๐๐๐	๒	ปค./กษ.
๕.โครงการขุดสระน้ำเพื่อการเกษตร	๕,๐๐๐,๐๐๐	๕,๐๐๐,๐๐๐	๕,๐๐๐,๐๐๐	๕,๐๐๐,๐๐๐	๒	ปค./ขป.
๖.โครงการพัฒนาระบบส่งน้ำเพื่อการเกษตรในฤดูแล้ง	๒,๐๐๐,๐๐๐	๒,๐๐๐,๐๐๐	๒,๐๐๐,๐๐๐	๒,๐๐๐,๐๐๐	๒	ขป./อปท.
๗.โครงการพัฒนาระบบขนส่งปัจจัยและผลิตผลทางการเกษตร	๕,๐๐๐,๐๐๐	๕,๐๐๐,๐๐๐	๕,๐๐๐,๐๐๐	๕,๐๐๐,๐๐๐	๒	ทางหลวง ชนบท/อปท.
๘.โครงการศูนย์บริการและประสานงานโครงการขยายผลเกษตรทฤษฎีใหม่	๔๐๐,๐๐๐	๔๐๐,๐๐๐	๔๐๐,๐๐๐	๔๐๐,๐๐๐	๒	ปค.
๙.โครงการส่งเสริมการจัดตั้งกลุ่มผู้ใช้น้ำและสัมมนาเชิงปฏิบัติการ	๕๐๐,๐๐๐	๕๐๐,๐๐๐	๕๐๐,๐๐๐	๕๐๐,๐๐๐	๒	กษ./ขป.
๑๐.โครงการอบรมและศึกษาดูงานโครงการเกษตรอินทรีย์เนื่องจากพระราชดำริ	๕๐๐,๐๐๐	๕๐๐,๐๐๐	๕๐๐,๐๐๐	๕๐๐,๐๐๐	๒	ปค./กษ.
๑๑.โครงการสัมมนาเชิงปฏิบัติการและส่งเสริมปัจจัยการผลิต	๓๐๐,๐๐๐	๓๐๐,๐๐๐	๓๐๐,๐๐๐	๓๐๐,๐๐๐	๒	ปค./กษ.

กำหนดเป็นกลยุทธ์ ดังนี้

๑. กลยุทธ์เชิงรุก

- ๑.๑ ส่งเสริมการดำเนินงานใหญ่ และพัฒนาคุณภาพข้าวเหนียวเขาวง (GI)
- ๑.๒ ส่งเสริมการผลิตข้าวอินทรีย์
- ๑.๓ ส่งเสริมการจัดทำเกษตรทฤษฎีใหม่
- ๑.๔ ส่งเสริมการจัดตั้งกลุ่มและขยายเครือข่ายเกษตรทฤษฎีใหม่ให้ครบทุกหมู่บ้าน

๒. กลยุทธ์เชิงแก้ไข

- ๒.๑ จัดหาแหล่งน้ำในไร่นา และพัฒนาแหล่งน้ำที่มีอยู่ให้มีศักยภาพรองรับน้ำได้ตลอดฤดู
- ๒.๒ จัดการถ่ายทอดเทคโนโลยีการผลิตที่เหมาะสม
- ๒.๓ ประชาสัมพันธ์และพัฒนาแหล่งท่องเที่ยวให้ได้มาตรฐานและปลอดภัย

๓. กลยุทธ์เชิงป้องกัน

- ๓.๑ ส่งเสริมการเกษตรระบบแปลงใหญ่
- ๓.๒ พัฒนาคุณภาพข้าวเหนียวเขาวง (ข้าวGI)

๔. กลยุทธ์เชิงรับ

- ๔.๑ ส่งเสริมและพัฒนากลุ่มให้มีความเข้มแข็ง
- ๔.๒ ให้ความรู้เกี่ยวกับการรวมกลุ่มและการบริหารจัดการกลุ่ม
- ๔.๓ ให้ความรู้เกี่ยวกับโทษและพิษภัยของยาเสพติด